

O presente Relatório de Atividades ano base 2018 reflete a atuação da Associação de Pais e Amigos dos Excepcionais – Apae de Salvador no âmbito da Assistência Social, tendo como marco especial a celebração dos 50 anos da Instituição. Ao completarmos bodas de ouro conseguimos perceber quantas barreiras transpomos ao longo do tempo impactando, positivamente a vida de milhares de pessoas. Chegamos renovados e cheios de vigor para os próximos 50 anos, agindo para mitigar os estigmas e desigualdades que separam as pessoas com deficiência e limitam o seu acesso, a tão sonhada dignidade humana. Sem homens e mulheres comprometidos com o bem comum não há cidadania! Esse é o nosso papel enquanto Organização da Sociedade Civil.

O trabalho desenvolvido no ano de 2018 foi focado em ações sistemáticas para valorização da pessoa com Deficiência Intelectual. Para viabilizar os seus serviços, projetos e programas a Apae de Salvador tem um forte compromisso com a autossustentabilidade e adota um rígido controle administrativo para otimização dos recursos, sem perder o que preconiza a sua missão “Prevenir, cuidar, promover a inclusão e defesa dos direitos das pessoas com Deficiência Intelectual, do nascer ao envelhecer”. Ao longo dos 50 anos a Instituição vem se aperfeiçoando para responder aos crescentes desafios e demandas sociais, além das mudanças na conjuntura política, econômica e social do país.

A Apae de Salvador, vem desde a promulgação da Lei Orgânica de Assistência Social (LOAS), buscando ajustar as suas práticas para melhor se adequar a esta Política Pública, entendendo que o acesso a esta Política é um direito da PCDI e sua família.

Em 2018 como fruto desta busca constante, iniciamos um processo de **Reordenamento Institucional**, sabemos que esta mudança é processual, acontecerá ao longo de três anos, desenvolvendo ações firmes, planejadas, permanentes e continuadas, com o protagonismo dos usuários PCDI/Famílias, para a construção de uma nova cultura institucional.

A Apae de Salvador está se transformando em um **Centro de Serviços Socioassistenciais para Pessoas com Deficiência Intelectual e Múltipla do**



**Município de Salvador e Região Metropolitana**, neste novo formato estaremos com Serviços Socioassistenciais, programas de apoio aos Serviços Socioassistenciais e programas voltados para o controle social e defesa e garantia de direitos de forma intersetorial, com vistas a desenvolver ações de incidência política, defendendo o direito de acesso dos PCDI/Famílias as políticas de educação e saúde.

Por tudo isto, não nos faltam motivos para acreditar e seguir em frente em nossos projetos, mas temos em mente o incessante desejo de fazer mais e cada vez melhor, nesse momento em que completamos 50 anos de atividades ininterruptas e sempre **Acreditando na Transformação!**

Salvador/Bahia, 25 de abril de 2019

**Juliana Miranda Badaró**  
**Presidente Apae Salvador**

2



## A INSTITUIÇÃO

Nome da Entidade: Associação de Pais e Amigos dos Excepcionais de Salvador

Nome Fantasia: Apae de Salvador

CNPJ: 15 233 505/0001-73

E-mail: apae@apaesalvador.org.br

Telefones: (+55 71) 3270-8300 | 3270-8305

Endereço: Rua Rio Grande do Sul nº, 545 | Pituba

Município/UF: Salvador | Bahia

CEP: 41830-141

## INTRODUÇÃO

A Associação de Pais e Amigos dos Excepcionais – Apae de Salvador, constituída sob forma de associação civil, dotada de personalidade jurídica de direito privado, de fins não econômicos, de caráter social, é uma entidade de assistência social que presta serviços ou realiza ações Socioassistenciais, de forma gratuita, continuada e planejada, para os usuários e para quem deles necessitar, sem discriminação, observada a Lei nº 8.742 de 7 de dezembro de 1993, bem como habilitação e reabilitação da pessoa com deficiência em situação de vulnerabilidade ou risco social e pessoal, e de promoção da sua inclusão à vida comunitária no enfrentamento dos limites existentes para as pessoas com deficiência, de forma articulada ou não, com ações educacionais ou de saúde.

3

## FUNDAÇÃO

A Apae de Salvador foi fundada em assembleia realizada em 03 de outubro de 1968, na cidade de Salvador/BA, está registrada 1º Ofício de Registro de Títulos e Documentos de Salvador, Estado da Bahia, sob protocolo de nº 38.877, com nº de Ordem 25.780 Livro B/59, com data de registro em 17/07/1969 no Cartório de Registro Civil das Pessoas Jurídicas.



## MISSÃO

Prevenir, cuidar, promover a inclusão e defesa dos direitos das pessoas com Deficiência Intelectual, do nascer ao envelhecer.

## VISÃO

Ser a referência em assistência social, educação e saúde para pessoas com Deficiência Intelectual, na Bahia.

## VALORES

Respeito à diversidade | Parceria com confiança | Coerência entre o que diz e o que faz  
Excelência no que faz | Inovar para crescer | Senso de equipe | Comprometimento.

## OBJETIVO GERAL

A Apae de Salvador tem por finalidade promover e articular ações de defesa de direitos, prevenção, orientações, prestação de serviços, apoio à família, direcionadas à melhoria da qualidade de vida da pessoa com deficiência e à construção de uma sociedade mais justa e solidária.

## OBJETIVOS ESPECÍFICOS

Promover a melhoria da qualidade de vida das pessoas com deficiência intelectual e transtornos globais do desenvolvimento, em seus ciclos de vida: crianças, adolescentes, adultos e idosos, buscando assegurar-lhes o pleno exercício da cidadania.

Prestar serviços de habilitação e reabilitação da pessoa com deficiência, e a promoção de sua integração à vida comunitária no campo da assistência social, realizando atendimento, assessoramento, defesa e garantia de direitos, de forma isolada ou cumulativa às pessoas com deficiência intelectual, e para as suas famílias.

Oferecer serviços Socioassistenciais e programas que defendam o direito de acesso a saúde e educação, visando assegurar uma melhor qualidade de vida para as pessoas com deficiência intelectual.

## REGISTROS, TÍTULOS E CERTIFICAÇÃO DA APAE

Título de Utilidade Pública Estadual e Municipal – ano 2006.

Certificado de Entidade Beneficente de Assistência Social – Lei nº 8.742/93 – ano 2004. Certificado ISO 9001:2008 Nº BR 2266330 – Sistema de Gestão da Qualidade na Área da Saúde – 2008.



Registro no Conselho Regional de Medicina do Estado da Bahia (CREMEB). Registro no Conselho Regional de Fisioterapia (CREFITO). Registro no Conselho Municipal de Assistência Social – ano 2006.

Representação no Conselho Estadual de Educação. Representação no Conselho Municipal dos Direitos da Criança e do Adolescente.

Atestado de Registro de Entidade Beneficente de Assistência Social – Lei nº 8.742/93 ano 1996.

Inscrição no Cadastro Nacional de Estabelecimentos de Saúde (CNES).

Comprovante de Protocolo Tempestivo de Requerimento de Renovação da Certificação de nº 71000.024246/2018-52.

### DESCRIÇÃO DAS UNIDADES DA APAE

#### **CENTRO DE SERVIÇOS SOCIOASSISTENCIAIS PARA PESSOAS COM DEFICIÊNCIA INTELECTUAL E MÚLTIPLA DO MUNICÍPIO DE SALVADOR E REGIÃO METROPOLITANA**

- Centro de Serviços Socioassistenciais para PCDI/Famílias – Porta de Entrada  
Rua Frederico Pontes, 343, Calçada – Salvador/BA
- Centro de Serviços Socioassistenciais, Centro Médico Ambulatorial (reabilitação), Núcleos de Apoio Administrativos.  
Rua Rio Grande do Sul, 545, Pituba – Salvador/BA
- Laboratório de Análises Clínicas (coleta e técnica)  
Rua Pernambuco, 272, Pituba – Salvador/BA  
Rua Amazonas, 1156, Pituba – Salvador/BA  
Rua Rio Grande do Sul, 545, Pituba – Salvador/BA
- Centro Médico Ambulatorial - Núcleos de Fisioterapia, Exames e Consultas  
Alameda Benevento, 72, Pituba – Salvador/BA
- Serviço de Referência em Triagem Neonatal  
Alameda Verona, 32, Pituba – Salvador/BA  
Alameda Verona, 56, Pituba – Salvador/BA

## ORIGEM DOS RECURSOS

Secretaria de Assistência Social da Prefeitura Municipal de Salvador

Secretaria de Assistência Social do Estado da Bahia

Ministério da Cidadania

Gratuidades Subvenções Tributárias

Realização de eventos (bazar, eventos, feiras)

Estabelecimento de parcerias e alianças

Doações da iniciativa privada – pessoas físicas e jurídicas

Secretaria Municipal e Estadual de Saúde

Ministério da Saúde

Secretaria Municipal de Educação (professores cedidos)

Secretaria de Saúde do Estado (profissional cedido)

## GOVERNANÇA

### Diretoria Executiva

Presidente: Juliana Miranda Badaró

Vice Presidente: Derval Freire Evangelista

1º Diretor Financeiro: Renato José Vieira

2º Diretor Financeiro: Natanael de Oliveira Soares

1º Diretora Secretária: Maria Isabel Spínola Concha

2º Diretor Secretário: Iuri Viana Alves

Diretora Social: Roselene Cassia de Alencar Silva

Diretor de Patrimônio: José Ramos dos Santos

### Grupo Executivo

Superintendente Institucional: Ilka Santos Carvalho

Superintendente Executiva: Ângela Ventura

Responsável Técnico Área de Saúde: Helena Maria Guimarães Pimentel dos Santos

Gestor de Assistência Social: Márcia de Carvalho Rocha

Gestor Financeiro: Lourival Gomes da Cunha Júnior

Gestor de Pessoas: Márcia Noronha Albuquerque

Gestor do Centro Médico e Reabilitação: Vinícius Aderne Leal Guimarães

Gerente do Centro Educacional Especializado: Gildicele Oliveira Passos

Gerente do Laboratório de Análises Clínicas: Gildásio Carvalho da Conceição

## RECURSOS HUMANOS

PROFISSIONAL	QUANTIDADE	CARGA MENSAL	HORARIA	VÍNCULO
AGENTE DE PORTARIA	19	220:00		CLT
ANALISTA DE CAPTAÇÃO DE RECURSOS	1	220:00		CLT
ANALISTA DE COMUNICAÇÃO	2	220:00		CLT
ANALISTA DE CONTAS A PAGAR	1	220:00		CLT
ANALISTA DE CONTAS A RECEBER	1	220:00		CLT
ANALISTA DE CUSTO	1	220:00		CLT
ANALISTA DE PLANEJAMENTO	1	220:00		CLT
ANALISTA DE PROJETO I	1	220:00		CLT
ANALISTA DE PROJETOS	1	10000		CLT
ANALISTA DE RECURSOS HUMANOS	1	220:00		CLT
ANALISTA DE SUPORTE	3	220:00		CLT
ARQUIVISTA	1	220:00		CLT
ASSESSOR (A) DE PLANEJAMENTO	1	220:00		CLT
ASSESSOR (A) TÉCNICO(A)	1	050:00		CLT
ASSESSORA DE RELACIONAMENTO	1	220:00		CLT
ASSISTENTE DE ARTE E CAPTAÇÃO RECURSOS	1	150:00		CLT
ASSISTENTE ADMINISTRATIVO	1	150:00		CLT
ASSISTENTE ADMINISTRATIVO	1	210:00		CLT
ASSISTENTE ADMINISTRATIVO	20	220:00		CLT
ASSISTENTE CONTÁBIL	1	220:00		CLT
ASSISTENTE DEALMOXARIFADO	1	220:00		CLT
ASSISTENTE DE MANUTENÇÃO	1	220:00		CLT
ASSISTENTE DE PESSOAL	1	220:00		CLT
ASSISTENTE DE SAÚDE	1	220:00		CLT
ASSISTENTE DE SUPORTE TÉCNICO	1	220:00		CLT
ASSISTENTE SOCIAL	3	100:00		CLT
ASSISTENTE SOCIAL	7	150:00		CLT
ATENDENTE	9	220:00		CLT
AUXILIAR DE LABORATÓRIO	7	220:00		CLT
AUXILIAR DE CONSULTÓRIO DENTÁRIO	1	220:00		CLT
AUXILIAR DE CAPTAÇÃO DE RECURSOS	1	220:00		CLT
AUXILIAR DE SERVIÇOS GERAIS	32	220:00		CLT
AUXILIAR ADMINISTRATIVO	18	180:00		CLT
AUXILIAR ADMINISTRATIVO	19	220:00		CLT
AUXILIAR CONTÁBIL	2	220:00		CLT
AUXILIAR DE ALMOXARIFADO	2	220:00		CLT
AUXILIAR DE COZINHA	3	220:00		CLT
AUXILIAR DE MANUTENÇÃO	4	220:00		CLT
AUXILIAR DE PESSOAL	2	220:00		CLT
AUXILIAR DE SAÚDE I	1	220:00		CLT
AUXILIAR DE TRIAGEM	2	180:00		CLT
AUXILIAR DE TRIAGEM	2	220:00		CLT
AUXILIAR FINANCEIRO	1	220:00		CLT
AUXILIAR DE MANUTENÇÃO I	1	220:00		CLT
AUXILIAR OPERACIONAL	1	220:00		CLT
BIÓLOGO SENIOR	1	220:00		CLT
BIÓLOGO A	4	180:00		CLT
BIÓLOGO A	1	200:00		CLT
BIOMÉDICO	2	220:00		CLT
BIOQUÍMICO	1	180:00		CLT
COMPRADOR A JUNIOR	1	220:00		CLT
COMPRADOR A	3	220:00		CLT
CONTADOR	1	220:00		CLT
CONTINUO	1	220:00		CLT
COORDENADOR DE QUALIDADE E SEG INSTITUCIONAL	1	220:00		CLT
COORDENADOR DE QUALIFICAÇÃO PROFISSIONAL	1	220:00		CLT
COORDENADOR COMERCIAL	1	220:00		CLT
COORDENADOR OPERACIONAL	1	220:00		CLT
COORDENADOR DE COMUNICAÇÃO	1	220:00		CLT
COORDENADOR DE TI	1	220:00		CLT
COORDENADOR FINANCEIRO	1	220:00		CLT
COORDENADOR DE TI	1	220:00		CLT
COORDENADOR FINANCEIRO	1	220:00		CLT
COORDENADOR DE ARTES	1	220:00		CLT

COORDENADOR PEDAGÓGICO	1	100:00	CLT
COORDENADOR PEDAGÓGICO	1	200:00	CLT
COORDENADOR DA COLOCAÇÃO	1	220:00	CLT
COZINHEIRO (A)	4	220:00	CLT
DENTISTA	1	165:00	CLT
ELETRICISTA	2	220:00	CLT
ENCARREGADO DE MANUTENÇÃO E LOGISTICA	1	220:00	CLT
ENFERMEIRO (A)	1	200:00	CLT
ESTAGIÁRIO (A)	6	100:00	CLT
ESTAGIÁRIO (A)	18	150:00	CLT
FARMACEUTICO BIOQUIMICO (A)	3	180:00	CLT
FARMACEUTICO BIOQUIMICO (A)	2	220:00	CLT
FARMACEUTICO	1	180:00	CLT
FATURISTA	8	220:00	CLT
FISIOTERAPEUTA	1	150:00	CEDIDO
FISIOTERAPEUTA	1	100:00	CLT
FONOAUDIOLOGA	1	100:00	CLT
FONOAUDIOLOGA	1	160:00	CLT
GERENTE ADMINISTRATIVO CEFAP	1	220:00	CLT
GERENTE DE ASSISTENCIA SOCIAL	1	150:00	CLT
GERENTE PEDAGOGICO	1	220:00	CLT
GESTOR FINANCEIRO	1	220:00	CLT
GESTOR DE PLANEJAMENTO	1	220:00	CLT
GESTOR ADMINISTRATIVO	1	220:00	CLT
GESTOR PESSOAL	1	220:00	CLT
INSTRUTOR	1	100:00	CLT
INSTRUTOR	1	200:00	CLT
INSTRUTOR/PERCUSSAO	1	150:00	CLT
MÉDICO NEUROLOGISTA	1	60:00	CLT
MÉDICO NEUROLOGISTA	1	150:00	CLT
MÉDICO ENDOCRINOLOGISTA	1	85:00	CLT
MÉDICO ENDOCRINOLOGISTA	1	90:00	CLT
MÉDICO GENETICISTA	1	120:00	CLT
MÉDICO HEMATOLOGISTA	3	100:00	CLT
MÉDICO PEDIATRA	1	120:00	CLT
MÉDICO PEDIATRA	1	60:00	CLT
MÉDICO PSIQUIATRA	1	30:00	CLT
MOTORISTA	5	220:00	CLT
NUTRICIONISTA	1	100:00	CLT
NUTRICIONISTA	2	150:00	CLT
NUTRICIONISTA	1	175:00	CLT
OPERADOR DE ELETROENCEFALOGRAMA	2	220:00	CLT
OPERADOR DE TELEFONIA	3	150:00	CLT
PCDIs	12	220:00	CLT
PEDAGOGOS	9	220:00	CEDIDO
PEDAGOGOS	3	90:00	CEDIDO
PINTOR	1	220:00	CLT
PROFESSOR DE TEATRO	1	60:00	CLT
PROFESSOR DE EDUCAÇÃO FÍSICA	1	100:00	CLT
PROFESSOR DE EDUCAÇÃO FÍSICA	1	140:00	CLT
PROFESSOR	13	100:00	CLT
PROFESSOR	12	200:00	CLT
PROJETISTA	1	220:00	CLT
PSICÓLOGO (A)	4	100:00	CLT
PSICÓLOGO (A)	1	125:00	CLT
PSICÓLOGO (A)	2	150:00	CLT
PSICOPEDAGOGA	1	100:00	CLT
RECEPCIONISTA	8	180:00	CLT
RESPONSÁVEL TÉCNICO ÁREA DE SAÚDE	1	150:00	CLT
SUPERINTENDENTE	2	220:00	CLT
SUPERVISOR ADMINISTRATIVO A	1	220:00	CLT
SUPERVISOR DE SERVIÇOS GERAIS	1	220:00	CLT
SUPERVISOR DE ATENDIMENTO AMBULATORIAL	2	220:00	CLT
SUPERVISOR DE CONTAS MÉDICAS	1	220:00	CLT
SUPERVISOR DE FATURAMENTO	1	220:00	CLT
SUPERVISOR DE ATENDIMENTO	1	220:00	CLT
SUPERVISOR DE RECURSOS HUMANOS	1	220:00	CLT
SUPERVISOR DE TRIAGEM	1	180:00	CLT
TECNICO DE NUTRIÇÃO	1	100:00	CLT
TECNICO DE ENFERMAGEM	1	180:00	CLT



TECNICO DE ENFERMAGEM	1	200:00	CLT
TECNICO DE MANUTENÇÃO DE COMPUTADOR	1	220:00	CLT
TECNICO PANIFICADOR	1	200:00	CLT
TECNICO (A) EM PATOLOGIA	16	180:00	CLT
TECNICO (A) EM PATOLOGIA	6	200:00	CLT
TECNICO (A) EM PATOLOGIA	12	220:00	CLT
TECNICO (A) EM RADIOLOGIA	1	100:00	CLT
TERAPEUTA OCUPACIONAL	3	100:00	CLT
TERAPEUTA OCUPACIONAL	1	150:00	CEDIDO

## ESTRUTURA FÍSICA

IMÓVEIS	QUANTIDADE
PRÉDIO PRÓPRIO	01
PRÉDIO CEDIDO	01
PRÉDIO ALUGADO	01
CASAS ALUGADAS	03
SALAS ALUGADAS	05
TERRENOS PRÓPRIOS	02

## SERVIÇOS SOCIOASSISTENCIAIS

A Apae de Salvador, em consonância com os dispositivos legais – Lei Orgânica da Assistência Social (LOAS), as Resoluções do Conselho Nacional de Assistência Social (CNAS nºs 109/2009; 27, 33, 34/2011 e 11/2015), Lei Brasileira de Inclusão (LBI, nº 12.868/2013) –, e como parte integrante da Política de Assistência Social e do Sistema Único de Assistência Social – SUAS, presta serviços Socioassistenciais complementares sendo cogestora e corresponsável na luta pela garantia dos direitos sociais das Pessoas com Deficiência Intelectual e suas respectivas famílias.

Alinhada à Tipificação Nacional de Serviços Socioassistenciais (Resolução CNAS nº 109/2009) a Apae de Salvador oferta um *mix* de serviços de assistência social, educação e saúde no intuito de contribuir para o fortalecimento da convivência familiar e comunitária; com ações individuais e coletivas às famílias e indivíduos voltados ao desenvolvimento da autonomia, independência e maior participação social; além de reduzir e prevenir as situações de violência, de violação de direitos e de isolamento social por meio prestação continuada de cuidados.

Atendendo as diretrizes da Política Nacional de Assistência Social, a APAE de Salvador oferece formação política das famílias e dos autodefensores, pratica a articulação com a rede, encaminhamentos e acompanhamento para outros serviços, participa ativamente dos Conselhos e órgãos representativos, além de desenvolver estudos e pesquisas científicas.

10

## ARTICULAÇÃO NOS ÓRGÃOS DE DEFESA DE DIREITOS

A Constituição Federal no seu artigo 204, inciso II, estabelece a participação popular por meio de organizações representativas na formulação, execução e controle das políticas públicas. A Lei Orgânica da Assistência Social – LOAS, reforça a importância dessa participação e faz saber que, Instituição e Conselhos carecem cumprir esse papel.

### **Fórum Estadual dos Direitos da Criança e Adolescente**

Encontro com a secretaria do fórum para se apropriar da programação anual de atividades;

Encontro com o coordenador do Fórum referentes às representações no interior;

Reunião com representantes do interior do Estado e capital para avaliação da atuação do Fórum no ano em curso.



### **Conselho Municipal dos Direitos da Criança e do Adolescente:**

Atuação como membro das Câmaras Técnicas de Políticas, Registro e Inscrição;  
Audiência Pública com o Ministério Público e outros chamamentos pelo Sistema de Garantia de Direito;  
Análise e aprovação de projetos;  
Eleita como delegada para Conferência Territorial do Direito da Criança e do Adolescente, a ser realizada;  
Participação das Assembleias mensais;  
Participação na comissão para organização da X Conferência Municipal do Direito da Criança e Adolescente.

### **Conselho Municipal de Assistência Social**

Participação nas assembleias mensais;  
Participação nas Câmaras Técnicas de Políticas públicas, Normas e Funcionamento;  
Participação na Comissão para revisar a prestação de contas do Município ano 2017 (pela SEMPS).

### **Resultados obtidos de participação da Instituição nos espaços**

Conselho de Assistência Social (CMASS) – 19 (Municipal) e 5 (Estadual)  
Conselho dos Direitos da Criança e do Adolescente (CMDCA) – 22 (Municipal) e 2 (Estadual)  
Conselho de Saúde – Comissão Intersectorial de Saúde do Trabalhador – 7 (Estadual)  
Conselho de Saúde – Comissão de Saúde Mental – 6 (Estadual)  
Conferência Municipal do CMDCA - 1  
Fórum do Direito da Criança e do Adolescente – 02 (Estadual)  
Câmaras Técnicas de Políticas Públicas (CMDCA) – 11  
Câmaras Técnicas de Registro (CMDCA) – 13

### **Oficina de Pais – Educação em Direitos Humanos**

Total de oficinas realizadas: 12  
Total de participantes: 385 pais e/ou responsáveis

**Ações Sociais de Formação e Capacitação Profissional, Inclusão no Trabalho, Defesa e Garantia de Direitos da Pessoa com Deficiência Intelectual e suas respectivas famílias.**

Alinhado à Política de Assistência Social, o Centro de Formação e Acompanhamento Profissional, desenvolve gratuitamente, ações de assistência social com vistas à proteção e promoção social, tendo a centralidade na família na perspectiva de atingir as capacidades humanas, habilitação, reabilitação, autonomia e inclusão social das pessoas com deficiência intelectual e/ou múltipla.

As atividades são desenvolvidas de forma integrada através de ações continuadas voltadas para a proteção e promoção social contemplando Capacitação Profissional, Saúde e Assistência Social de apoio às famílias assistidas com a finalidade de promover a defesa da garantia dos direitos sociais dos usuários inscritos nos diversos programas destinados à pessoa com deficiência, conforme descritos a seguir:

**ATIVIDADES, SERVIÇOS, PROGRAMAS E PROJETOS**

12

**PROGRAMA DE AUTODEFENSORIA**

**Descrição:** Programa de capacitação e formação político-cidadã para pessoas com deficiência intelectual acima de 16 anos, para o exercício da cidadania ativa, a defesa dos direitos socioassistenciais e a construção de novos direitos, enfrentamento das desigualdades sociais, articulação com órgãos públicos de defesa de direitos, bem como o fortalecimento da organização, autonomia e protagonismo da pessoa com deficiência.

**Objetivo:** Desenvolver 20 usuários para serem representantes das pessoas com deficiência nos espaços sociais.

**Metodologia:** Formação de um grupo de, no máximo, 20 usuários, que participarão de encontros semanais para discussão de temas, como: autogestão e defensoria, perfil dos autodefensores do movimento Apaeano, direitos humanos, legislação, ética e cidadania, democracia, dentre outros, integrando atividade de informática, quando necessário.

**Público alvo:** Pessoas com deficiência intelectual, com idade mínima de 16 anos.

**Forma de acesso:** Demanda espontânea, alunos oriundos dos Programas e Projetos da Apae, Conselhos de Políticas Públicas, Instituições Congêneres.

**Números de atendidos:** 17 usuários com deficiência intelectual.

**Dia/Horário/Periodicidade:** 01 encontro semanal, das 7h30h às 11h30h e 13h às 17h.

**Articulação em rede:** Serviços socioassistenciais de proteção básica e especial, conselhos de políticas e de defesa de direitos de segmentos específicos, serviços especializados de educação e saúde, habilitação e reabilitação, instituições de ensino.

**Recursos humanos:** 1 coordenador, 1 pedagogo, 1 atendente de sala, 1 educador físico, 1 professor de informática, 1 assistente social, 1 psicólogo.

**Abrangência territorial:** Município de Salvador e região metropolitana.

#### **PROGRAMA SÓCIO OCUPACIONAL**

**Descrição:** As ações Sócio ocupacionais possibilitam às pessoas com deficiência intelectual, com idade mínima de 16 anos, com maior comprometimento nas habilidades adaptativas e funcionais o máximo de autonomia e independência para a vida cotidiana.

**Objetivo:** Melhorar a qualidade de vida das pessoas com deficiência intelectual.

**Metodologia:** Formação de 10 turmas de, no máximo, 8 usuários, que participaram de atividades duas vezes por semana para estimular e potencializar o desenvolvimento das habilidades adaptativas e funcionais, integrando atividades físicas e de informática e atendimentos com psicólogo e assistente social, quando necessário. Orientar as famílias quanto à importância da continuidade das atividades desenvolvidas no Programa, além do ambiente educacional.

**Público alvo:** Pessoas com deficiência intelectual.

**Forma de acesso:** Usuários, acima de 16 anos, encaminhados pelo Centro Educacional Especializado da Apae, usuários de outros programas do Centro de Formação e Acompanhamento Profissional que tenham perfil para o Programa Sócio ocupacional.

Demanda espontânea.

**Números de atendidos:** 74 usuários com deficiência intelectual.

**Dia/Horário/Periodicidade:** Segunda a sexta feira, das 7:30h às 11:30h e das 13h às 17h. Cada grupo frequenta duas vezes por semana

**Articulação em rede:** Serviços públicos locais de educação, saúde, cultura, esporte, segurança pública, redes sociais locais: CRAS, CREAS, ONG's, Hospitais, CAPs.

**Recursos humanos:** 1 coordenador, 2 pedagogos, 1 professor de copa e cozinha, 1 atendente de sala, 1 educador físico, 1 professor de informática, 1 assistente social, 1 psicóloga, 1 professor de capoeira, 1 médico psiquiatra, 1 médico neurologista.

**Abrangência territorial:** Município de Salvador e região metropolitana.

**Resultados obtidos:** 3.802 atendimentos foram realizados no Programa Sócio ocupacional, gerando 9.593 procedimentos.

Em parceria com o Museu Carlos Costa Pinto, 13 usuários e famílias participaram do Projeto "Museu se Abrindo para novos Públicos". Foram encontros semanais, no período de abril a novembro, desenvolvendo oficinas de ladrilho, papietagem e fantoches.



A Oficina Ambiente de Copa e Cozinha proporcionou aos usuários o desenvolvimento de atividades que estimularam a autonomia e independência através de tarefas domésticas como: identificação e uso adequado de equipamentos e aparelhos eletrodomésticos; orientação referente à postura adequada à mesa, uso dos talheres, mastigação, servir alimentos; produção de receitas simples do dia a dia e reaproveitamento de alimentos e orientação quanto a prevenção de acidentes domésticos.

## **PROGRAMA DE EDUCAÇÃO PROFISSIONAL**

**Descrição:** O Programa de Educação Profissional, que soma duas etapas: Formação Básica e Qualificação Profissional, promove para pessoas com deficiência intelectual acima de 16 anos uma ressignificação de conceitos, proporcionando quebra de paradigmas estigmatizados que se materializam ao longo do tempo. A Educação Profissional para pessoas com deficiência intelectual significa possibilitar o desenvolvimento de atividades laborativas de qualidade, como resultado de um processo formativo, que possibilita a inclusão das PCDI no mundo do trabalho.

**Objetivo:** Estimular e desenvolver habilidades e competências para 210 usuários para posterior inserção no mundo do trabalho.

**Metodologia:** Formação de 6 turmas de Formação Básica com, no máximo, 13 usuários, e formação de 11 turmas de Qualificação Profissional, no máximo, 20 usuários, que participarão de atividades duas ou quatro vezes por semana, dependendo da etapa, para identificar o perfil profissional; oportunizar atividades práticas, proporcionando vivências e rotinas do ambiente profissional; orientar postura adequada para o ambiente profissional; integrando atividades físicas e de informática e atendimentos com psicólogo e assistente social, quando necessário. Orientar as famílias quanto à importância da continuidade das atividades desenvolvidas no Programa, além do ambiente educacional, bem como prepara-las para a inserção do usuário no mundo do trabalho.

**Público alvo:** Pessoas com deficiência intelectual.

**Forma de acesso:** Usuários, acima de 16 anos, encaminhados pelo Centro Educacional Especializado da Apae de Salvador.

Encaminhamento da rede socioassistencial e demais políticas públicas.

Demanda espontânea aberta de usuários com perfil laboral.

**Números de atendidos:** 217 usuários com deficiência intelectual.

**Dia/Horário/Periodicidade:** Segunda a sexta feira, das 7:30h às 11:30h e das 13h às 17h. Cada grupo da Formação Básica frequenta quatro vezes por semana e da Qualificação frequenta duas vezes por semana.

**Articulação em rede:** Serviços públicos locais de educação, saúde, trabalho, cultura, esporte e segurança pública. Programas e projetos de preparação para o trabalho e inclusão produtiva.



Serviços socioassistencial de proteção social básica e proteção social especial. Redes sociais locais – ONG's, CRAS, CREAS, Ministério Público, Defensoria Pública.

**Recursos humanos:** 1 assistente social, 1 coordenador, 8 pedagogos, 1 professor de copa e cozinha, 1 atendente de sala, 1 educador físico, 1 professor de informática, 1 assistente social, 1 psicóloga, 1 professor de capoeira, 1 médico psiquiatra, 1 médico neurologista.

**Abrangência territorial:** Município de Salvador e Região Metropolitana.

**Resultados obtidos:** 15.424 atendimentos foram realizados no Programa de Educação Profissional, gerando 40.699 procedimentos.

“Cidadão refletindo, aprende e aponta soluções”, foi o tema norteador para as atividades de 2018, que teve como objetivo despertar nos usuários o conhecimento sobre os direitos e responsabilidades do cidadão, desenvolvendo o respeito à nação por meio do resgate dos valores cívicos, morais e sociais.

Ao longo do ano, foram desenvolvidas oficinas de ideias onde os usuários puderam participar de discussões e debates sobre o tema norteador, culminando no Seminário que teve como tema **“Lei Brasileira de Inclusão: Igualdade de Direitos na Diversidade”**. Este evento contou com a participação direta dos usuários e teve a participação de 143 pessoas, entre usuários e famílias. Em março, a EIC – Escola de Informática e Cidadania realizou a Semana de Inclusão Digital que teve como proposta proporcionar conhecimento das novas tecnologias e possibilitar acesso com orientação ao uso dos computadores não apenas como ferramenta educacional como também para uso em entretenimento.

Foram beneficiadas 120 usuários entre educandos e famílias com oficinas de construção de aplicativos, Minecraft, jogos e acesso livre a internet.

#### **PROGRAMA DE INSERÇÃO PROFISSIONAL**

**Descrição:** O Centro de Formação e Acompanhamento Profissional possui dois Programas de Inserção Profissional: Programa de Aprendizagem, regulamentado pelo Ministério do Trabalho e Emprego, e o Programa de Emprego Apoiado. Ambos consistem na inclusão e acompanhamento de pessoas com deficiência intelectual, acima de 18 anos, no mercado de trabalho, nas mais variadas funções. Os Programas apoiam às empresas públicas e privadas no cumprimento da Lei de Cotas 8.213/91 e da Lei de Aprendizagem 10.097/2000.

**Objetivo:** Inserir 85 pessoas com deficiência intelectual no mercado de trabalho, sendo 55 pelo Programa de Emprego Apoiado e 30 pelo Programa de Aprendizagem.

**Público alvo:** Alunos oriundos do programa Qualificação Profissional

**Forma de acesso:** Usuários, acima de 18 anos, encaminhados pelo Programa de Educação Profissional ou Centro de Artes.

**Números de atendidos:** 86 usuários com deficiência intelectual.





**Dia/Horário/Periodicidade:** O Programa de Emprego Apoiado não tem frequência no Centro de Formação e Acompanhamento Profissional, pois as atividades são realizadas nas empresas parceiras. A frequência do Programa de Aprendizagem segue o cronograma imposto pela Lei de Aprendizagem: as 80 horas iniciais das aulas teóricas ocorrem no Centro de Formação e Acompanhamento Profissional em 20 encontros de 4h, cinco dias por semana (segunda a sexta feira, o turno depende da necessidade da empresa).

As 472 horas teóricas restantes são distribuídas de forma concomitante com as 552 horas práticas, ou seja:

- ✓ Teoria no Centro: 4 horas/dia, 02 vezes por semana.
- ✓ Prática nas Empresas: 4 horas/dia, 03 vezes por semana.

Foram realizadas 2 turmas de Aprendizagem Profissional, conforme orientação da Lei nº 10.097/2000, beneficiando 27 jovens com DI, nos cursos de Aprendiz em Turismo e Hospedagem e Aprendiz em Auxiliar de Serviços Gerais. Esses cursos são importantes pois o jovem pode ser qualificado também no próprio ambiente da empresa e após o curso permite que seja absorvido no quadro de funcionários da própria empresa.

Com financiamento da empresa R2 Telecomunicações, a Escola de Informática e Cidadania pode ser requalificada. Com novos equipamentos e layout didático, oportunizou desenvolver aulas de informática com mais didática, proporcionando uma aprendizagem lúdica, privilegiando o prazer e entretenimento.

16

**Articulação em rede:** Conselho de Políticas Públicas e Defesa dos Direitos, serviços Socioassistenciais da proteção social básica e proteção social especial; serviços públicos locais de educação, saúde, trabalho (INSS) e outros conforme a necessidade; estreitamento de relações com as empresas parceiras; prospecção de novas empresas.

**Recursos humanos:** 1 coordenador, 2 pedagogos, 1 assistente social, 1 psicólogo, 1 assistente administrativo, 1 psiquiatra.

**Abrangência territorial:** Município de Salvador e Região Metropolitana.

**Resultados obtidos:** 1664 atendimentos foram realizados nos Programas de Emprego Apoiado aos usuários e familiares. 18 palestras de sensibilização nas empresas. 151 visitas técnicas nas empresas. 59 pessoas com deficiência intelectual inseridas no mercado de trabalho.

Projeto “A família vai às empresas”. Foram realizados encontros mensais, onde, no máximo 05 famílias de educandos em processo de qualificação profissional, visitaram empresas parceiras e observaram ex- usuários em seus postos de trabalho.





Com o objetivo de desmistificar a insegurança das famílias com a inserção de seus filhos no mercado de trabalho. Ao todo foram beneficiadas 10 famílias. Foi um momento produtivo e enriquecedor em que os ex- usuários da Apae tiveram a oportunidade de mostrar o resultado de todo um trabalho iniciado na qualificação profissional do Centro de Formação e Acompanhamento Profissional. Os familiares puderam fazer perguntas e tirar dúvidas acerca de seu desenvolvimento no trabalho, assim como o relacionamento interpessoal dentro de uma convivência de inclusão especial.

#### **PROGRAMA CENTRO DE ARTES**

**Descrição:** Acreditando que a arte tem um importante papel no desenvolvimento da pessoa humana por ser facilitadora da comunicação e possibilitar a concepção de mundo, de sentimentos, de novas habilidades sensoriais e corporais. Além de permitir a aquisição de novos conceitos, o Centro de Formação e Acompanhamento Profissional investe num Centro de Artes, disponibilizando aulas de teatro, dança, música e artes visuais para as pessoas com deficiência intelectual.

**Objetivo:** Despertar em 75 usuários o conhecimento e interesse pela arte.

**Metodologia:** Formação de 7 turmas de, no máximo, 10 usuários, que participaram de atividades de diversas linguagens artísticas três vezes por semana para desenvolver necessidades, potencialidades, respeitando as limitações da pessoa com deficiência intelectual, construindo a sua autonomia, objetivando assim, a inserção dessas pessoas na vida social e na comunidade, com melhora nas habilidades motoras e sensoriais, além do resgate da cidadania.

**Público alvo:** Pessoas com deficiência intelectual.

**Forma de acesso:** Demanda espontânea. Usuários, acima de 16 anos, encaminhados pelo Centro Educacional Especializado. Usuários de outros programas da Instituição que tenham interesse e perfil em artes.

**Números de atendidos:** 75 usuários com deficiência intelectual.

**Dia/Horário/Periodicidade:** Segunda a sexta feira, das 7:30h às 11:30h e das 13h às 17h. Cada grupo frequenta 2 vezes por semana

**Articulação em rede:** Serviços públicos locais de educação, saúde, trabalho, cultura, esporte, meio ambiente, trabalho. Conselhos de Políticas Públicas e Defesa de Direitos, instituições de ensino, programas e projetos de desenvolvimento de talentos e capacidades.

**Recursos humanos:** 1 coordenador, 4 professores, 1 apoio técnico, 1 educador físico, 1 professor de informática, 1 assistente social, 1 psicólogo, 01 médico psiquiatra.

**Abrangência territorial:** Município de Salvador e Região Metropolitana.



**Resultados obtidos:** De fevereiro a dezembro de 2018, o Centro de Artes realizou 105 apresentações, tendo uma estimativa de público de 6.500 espectadores; sendo:

**Banda Opaxorô:** realizou 35 apresentações, sendo recordista de apresentações artísticas do programa. Destas destacam-se diversas solicitações da Secretaria Municipal de Educação para participação em Seminários e Escolas Públicas Municipais, além de apresentações em diversas escolas privadas, SESC, SENAC e INTS, assim como orfanatos, asilos e abrigos de Salvador.

**Opaxorô Companhia de Dança:** 38 apresentações foram realizadas pela Opaxorô Companhia de Dança, sendo duas do espetáculo Alice no País da Diversidade no Teatro Xisto Bahia e 19 esquetes (cenas curtas) em espaços externos.

**Companhia de Teatro:** 17 apresentações com o espetáculo Os Saltimbanco, espetáculo de teatro livremente inspirado na obra de Chico Buarque. Destaca-se apresentações no GAAC – Grupo de Apoio à Criança com Câncer e AMA – Associação de Amigos dos Autistas da Bahia.

**O Grupo Folclórico,** que iniciou em 2016, em 2017 já realizou 7 apresentações, dando oportunidade para usuários ainda em formação básica de dança. Destaca-se a parceria com a Biblioteca Pública Monteiro Lobato.

**A Oficina de Artes Visuais** proporcionou o desenvolvimento de técnicas de pintura para 18 educandos. Destaque para o aprendiz Leonardo Santos que iniciou uma série de telas tendo como tema a Mulher Negra, foram realizadas 08 exposições em 2018.

## CENTRO EDUCACIONAL ESPECIALIZADO

O Centro Educacional Especializado, integra programas e projetos de educação especial envolvendo a família na perspectiva da educação inclusiva, desenvolvendo um trabalho voltado para as especificidades das pessoas com deficiência intelectual e múltipla, valorizando e respeitando a diversidade. Nesse contexto a Apae de Salvador tem sua prática embasada nos referenciais que fundamentam e conceituam o Atendimento Educacional Especializado (AEE), no qual é indicado para melhor suprir as necessidades e atender as especificidades dos alunos com deficiência como parte integrante do processo educacional.

A proposta de atendimento é desenvolvida em três programas: Atendimento Educacional Especializado (AEE), Programa de Apoio à Inclusão Escolar, Programa de Aprendizagem para a Vida e Programa de Intervenção Pedagógica.

### PROGRAMA DE ATENDIMENTO EDUCACIONAL ESPECIALIZADO – AEE

**Descrição:** O Atendimento Educacional Especializado tem por objetivo ampliar o ponto de partida e chegada do aluno em relação ao conhecimento, criando outras formas de interação e de acessar o processo de aprendizagem, ampliando sua autonomia pessoal e eliminando barreiras favorecendo seu acesso ao mundo do conhecimento.

**Objetivo:** Oferecer o Atendimento Educacional Especializado em caráter complementar ou suplementar à formação do educando por meio da disponibilização de serviços e recursos de acessibilidades e estratégias que eliminem as barreiras para sua plena participação na sociedade, conforme os marcos legais políticos e pedagógicos.

**Metodologia:** A metodologia trabalhada é de estratégias de ensino-aprendizagem; além dos demais atendimentos, sempre na perspectiva educacional. Todo o trabalho do AEE está organizado no modelo de oficinas, seguindo o princípio do “aprender fazendo”, em ambientes de aprendizagem dinâmicos.

**Descrição das atividades realizadas:** Oficina de comunicação e linguagem | Oficina do brincar | Oficina de jogos e pensamento lógico | Oficina de informática educativa | Oficina de expressão corporal, artística e cultural | Oficina de artes visuais | Oficina de Atividades da Vida Autônoma e Social – AVAS | Natação | Capoeira.

**Público alvo:** Crianças e adolescentes de 2 a 16 anos com deficiência intelectual e múltipla.

**Forma de acesso:** Programa Portas Abertas, interlocução com CRAS e CREAS com encaminhamentos e fichas de contrareferência, escolas públicas e privadas e outras políticas públicas, como: Conselhos, Postos de Saúde, CAPS, ONGs, etc.

**Números de atendidos:** 258 crianças e adolescentes de 2 a 16 anos com DI.



**Dia/Horário/Periodicidade:** Segunda a quinta-feira das 7:30h às 11h e de 13:15h as 16:50h durante todo o ano.

**Articulação em rede:** Serviços Socioassistenciais de proteção social básica e proteção social especial, serviços de políticas públicas setoriais, serviços públicos locais de educação e saúde, conselhos de políticas públicas e defesa de direitos, serviços, programas e projetos de instituições governamentais e não governamentais.

**Recursos humanos:** 1 coordenador, 1 assistente administrativo, 1 professor de artes visuais, 1 professor de informática, 13 pedagogos, 1 assistente social, 1 terapeuta ocupacional, 1 fonoaudióloga, 1 psicóloga, 1 odontóloga, 1 auxiliar de odontologia, 4 auxiliar de classe, 1 educador físico.

**Abrangência territorial:** Município de Salvador e Região Metropolitana

**Resultados obtidos:** Pode-se observar melhor articulação com as escolas públicas e privadas, melhor estabelecimento de vínculos afetivos favorecendo sua autoestima, ampliação das possibilidades de comunicação e interação social, assim como proporcionou condições adequadas e favoráveis ao desenvolvimento intelectual e comportamental da pessoa com deficiência.

## PROGRAMA DE APRENDIZAGEM PARA A VIDA

20

**Descrição:** As atividades estão voltadas para o atendimento de crianças e adolescentes oferecendo um suporte pedagógico voltado para a atividade da vida autônoma social e o desenvolvimento de funções cognitivas, atitudes de autocuidado, sociabilidade e valorização pessoal, bem como apoio intenso e contínuo. O atendimento é realizado em grupo.

**Objetivo:** Promover autonomia e inclusão social das crianças e adolescentes por meio de uma prática pedagógica inclusiva, visando o desenvolvimento integral.

**Metodologia:** O trabalho é realizado a partir da elaboração de atividades pedagógicas diversificadas, atendendo as necessidades individuais dos educandos, com adaptações que possibilite ao aluno ter acesso ao mundo das informações.

**Público Alvo:** Crianças e adolescentes com deficiência intelectual e múltipla.

**Forma de acesso:** Programa Portas Abertas, interlocução com CRAS e CREAS com encaminhamentos e fichas de contrareferência, escolas públicas e privadas e outras políticas públicas, como: Conselhos, Postos de Saúde, CAPS, ONGs, etc.

**Números de atendidos:** 20 crianças e adolescentes com deficiência intelectual.

**Dia/Horário/Periodicidade:** Segunda a quinta-feira das 7:30h às 11h e de 13:15h as 16:50h durante todo o ano.



**Articulação em rede:** Serviços Socioassistenciais de proteção social básica e proteção social especial, serviços de políticas públicas setoriais, serviços públicos locais de educação e saúde, conselhos de políticas públicas e defesa de direitos, serviços, programas e projetos de instituições governamentais e não governamentais e comunitárias.

**Recursos humanos:** 1 coordenador, 3 pedagogos, 1 psicólogo, 1 fonoaudiólogo, 1 odontólogo, 1 auxiliar de odontologia, 1 terapeuta ocupacional, 1 fisioterapeuta, 1 neurologista, 1 educador físico, 2 auxiliares de classe.

**Abrangência territorial:** Município de Salvador e Região Metropolitana

**Resultados obtidos:** Foram identificadas potencialidades no processo de aprendizagem resultando da inclusão de 5 educandos na escola regular, promoveu-se o acesso de 4 educandos no sistema de garantia de direito com aquisição do passe livre.

### PROGRAMA INTERVENÇÃO PEDAGÓGICA

**Descrição:** O programa visa o acolhimento das crianças e adolescentes que frequentam ou não a escola comum e que apresentam dificuldades significativas nas rotinas educacionais em função de seus comprometimentos adaptativos e sociais. É um atendimento interdisciplinar.

**Objetivo:** Oportunizar aos educandos o desenvolvimento da capacidade de aprendizagem de forma à habilitá-los na autonomia e independência com vistas ao seu retorno no processo de ensino e aprendizagem.

**Metodologia:** As atividades são realizadas por meio de oficinas terapêuticas e educacionais onde os profissionais das áreas de pedagogia, fonoaudiologia, terapia ocupacional e psicologia realizam atendimentos promovendo a interação e habilidades perceptomotoras através de um plano de atendimento educacional.

**Público alvo:** Crianças e adolescentes com faixa etária entre 4 a 16 anos com deficiência intelectual.

**Forma de acesso:** Programa Portas Abertas, interlocução com CRAS e CREAS com encaminhamentos e fichas de contrareferência, e outras políticas públicas, como: Conselhos, Postos de Saúde, CAPS, ONGs, etc.

**Números de atendidos:** 18 crianças e adolescentes com deficiência intelectual.

**Dia/Horário/Periodicidade:** Segunda a quinta-feira das 7:30h às 11h e de 13h às 16:50h durante todo o ano.

**Articulação em rede:** Interlocução com CRAS e CREAS com encaminhamentos e fichas de contrareferência e outras políticas públicas, como: Conselhos, Postos de Saúde, CAPS, ONGs.

**Recursos humanos:** 1 coordenador, 1 psicólogo, 1 terapeuta ocupacional, 1 fonoaudióloga, 1 educador físico, 3 pedagogos, 1 auxiliar de classe.

**Abrangência territorial:** Município de Salvador e Região Metropolitana

**Resultados obtidos:** No ano de 2018 o destaque foi para o trabalho coeso e objetivo da equipe junto à família propiciando o desenvolvimento de potencialidades na conquista da autonomia e do resgate de forma satisfatória ao processo de ensino e aprendizagem.

### PROGRAMA DE APOIO À INCLUSÃO ESCOLAR

**Descrição:** Essa proposta está fundamentada na legislação e diretrizes da política educacional do MEC e atua na interface das escolas regulares planejando e executando ações junto aos docentes das escolas públicas e privadas que tenham educandos na Apae em suas turmas.

**Objetivo:** Apoiar o processo de inclusão escolar fornecendo subsídios conceptuais e metodológicos aos docentes da escola comum.

**Metodologia:** Palestras, workshop, oficinas, abordando a importância da inclusão plena das pessoas com deficiência intelectual e múltipla. Acompanhamento para troca de informações sobre os alunos da rede regular que recebem atendimento especializado no Centro Educacional Especializado.

**Público alvo:** Profissionais de educação das escolas parceiras.

**Forma de acesso:** Escolas que atendem às pessoas com deficiência intelectual e múltipla que frequentam no contraturno o Atendimento Educacional Especializado. Pelo Programa Portas Abertas, demanda espontânea, encaminhamento de políticas públicas, CRAS, CREAS, Conselhos, Ministério Público.

**Números de atendidos:** 1.456 profissionais e 182 escolas

**Dia/Horário/Periodicidade:** Segunda a quinta-feira das 7:30h às 11:30h e de 13h às 17:30h durante todo o ano.

Sexta-feira das 7:30h às 11:30h e de 13h às 17h durante todo o ano.

**Articulação em rede:** Serviços Socioassistenciais de proteção social básica e proteção social especial, serviços de políticas públicas setoriais, serviços públicos locais de educação e saúde, conselhos de políticas públicas e defesa de direitos, serviços, programas e projetos de instituições governamentais e não governamentais e comunitárias.

**Recursos humanos:** 1 coordenador, 4 pedagogos, 1 psicóloga, 1 auxiliar administrativa.

**Abrangência territorial:** Município de Salvador e Região Metropolitana

**Resultados obtidos:**

Seminário de Gestores: "Escola: lugar de aprender, direito de todos!"

Realizada em 23/03/18

Participantes: 117 gestores



### Oficina Pedagógica

Tema – “Planejando as ações pedagógicas na perspectiva inclusiva.”

Realizada em 27/04/2018

Participantes: 124 professores

### Oficina UNEB: Práticas Pedagógicas no Atendimento Educacional Especializado.

Realizada em 25/05/2018 (UNEB)

Participantes: 46 professores

### 3º Encontro de Capacitação de Professores de Creches Comunitárias de Salvador – Educação Especial/Educação Inclusiva

Realizado em 26/05/2018

Participantes: 300

### I Seminário: As dificuldades de aprendizagem sob a ótica da psicopedagogia

Realizado em 29/05/2018

Participantes: 61

### Palestra: “As inovações da Lei Brasileira de Inclusão.”

Realizada em 11/06/2018 (Tribunal de Justiça do Estado)

Participantes: 100

### Capacitação de Educadores: “Síndrome de Down e Inclusão Escolar: aprender é possível.”

Realizada em 13/07/2018

Participantes: 35

### Palestra: “Deficiência Intelectual e o Processo de Aprendizagem.”

Realizada em 31/07/2018 (Faculdade Dom Pedro II)

Participantes: 142

### Palestra: “Inclusão escolar e Família: Conhecendo as Possibilidades.”

Realizada em 23/08/2018 Escola Zilda Arns (SESC)

Participantes: 23

### Oficina Pedagógica: “Inclusão: um olhar sobre a minha prática.”

Realizada em 24/08/2018

Participantes: 136

### Seminário: Ministério Público e APAE – um olhar para a família.

Realizado em 28/08/2018 (Ministério Público Estado)

Participantes: 185

### Capacitação de Educadores: “Inclusão: saberes necessários.”

Realizada em 04/10/2017 (Escola Municipal Adalgisa Pinto)

Participantes: 07



### Simpósio de Educação Inclusiva

Realizado em 20/10/2018 (Faculdade Maurício de Nassau)

Participantes: 120

### Workshop de Práticas Inclusivas: parceria com cidadania, você pode fazer a diferença.

Realizado em 07/12/2018

Participantes: 60

## **PROGRAMA CENTRO DE ATENDIMENTO MÉDICO SOCIAL**

**Descrição:** O programa consiste no atendimento interdisciplinar e desenvolve serviços nas áreas de saúde, educação e assistência social para pessoas com deficiência intelectual realizando o diagnóstico psicoeducacional. Todo educando inicialmente passa por uma triagem com a equipe interdisciplinar e posteriormente após avaliação é inserido nos programas educacionais ou encaminhados a serviços fins. Os serviços são ofertados de forma permanente, continuada e planejada. Semanalmente são realizadas reuniões técnicas com toda a equipe para estudo de caso e reavaliações.

**Objetivo:** Prestar atendimento integral à pessoa com deficiência intelectual, contribuindo para o desenvolvimento biopsicossocial e sua inclusão.

**Metodologia:** O atendimento é realizado com duração de 45 minutos em cada área de atendimento, conforme as demandas específicas, respeitando as particularidades de cada pessoa.

As atividades são: atendimentos especializados em neurologia, odontologia, fonoaudiologia, psicomotricidade, psicologia, terapia ocupacional, psicopedagogia e serviço social.

**Público alvo:** Crianças e adolescentes de 2 à 16 anos e suas respectivas famílias.

**Forma de acesso:** Programa Portas Abertas e demanda espontânea.

**Números de atendidos:** 140/mês

**Dia/Horário/Periodicidade:** Segunda a quinta-feira das 7:30h às 11:30h e de 13h às 17:30h durante todo o ano.

Sexta-feira das 7:30h às 11:30h e de 13h às 17h durante todo o ano.

**Articulação em rede:** Interlocação com CRAS e CREAS com encaminhamentos e fichas de contrareferência e outras políticas públicas, como: Conselhos, Postos de Saúde, CAPS, ONGs, etc.

**Recursos humanos:** 1 coordenador, 1 neurologista, 2 psicólogas, 2 assistente social, 1 fonoaudióloga, 1 fisioterapeuta, 1 psicopedagogo, 2 auxiliar administrativo, 1 odontólogo, 1 auxiliar de odontologia, 2 estagiários nível médio.

**Abrangência territorial:** Município de Salvador e Região Metropolitana





**Resultados obtidos:** O impacto destas ações beneficiam a comunidade, com serviços de qualidade, sendo ofertado por equipe multidisciplinar em diversas especialidades promovendo a integração biopsicossocial dos usuários atendidos no programa. Relacionado a programação desenvolvida pelo CAMS como continuidade dos serviços ofertados os Programas abaixo:

### PROGRAMA PAIS APOIO

**Descrição:** O programa Pais Apoio consolidado há alguns anos na Apae de Salvador, presta um atendimento humanizado e acolhedor para as famílias que recebem o diagnóstico de que seu filho é especial, direcionando-os para serem acompanhados e orientados a cerca das suas atuais necessidades.

**Objetivo:** Acolher, apoiar e orientar os pais estimulando a troca de experiência com pais voluntários do programa a fim de fortalecer os vínculos familiares.

**Metodologia:** As famílias acolhidas no programa recebem informações diversas sobre a Síndrome de Down, benefícios assistenciais e encaminhamentos de acordo com as suas demandas, por meio de atendimento individualizados, reuniões socioeducativas e oficinas temáticas.

**Público alvo:** Pais de recém-nascidos com Síndrome de Down, nos primeiros meses.

**Forma de acesso:** Maternidades públicas, programa Portas Abertas, demandas espontâneas e outras políticas públicas, como: Conselhos, Postos de Saúde, CAPS, ONGs, etc.

**Números de atendidos:** 320 usuários | 160 encaminhamentos | 160 orientações para benefícios, terapias e médicos

**Dia/Horário/Periodicidade:** Terças e sextas-feiras das 13:30h às 16:30h durante todo o ano.

**Articulação em rede:** Serviços Socioassistenciais de proteção social básica e proteção social especial, serviços de políticas públicas setoriais, serviços públicos locais de educação e saúde, conselhos de políticas públicas e defesa de direitos, serviços, programas e projetos de instituições governamentais e não governamentais e comunitárias.

**Recursos humanos:** 1 assistente social, 1 estagiária de serviço social, 1 auxiliar administrativo, 1 psicóloga e 11 mães voluntárias.

**Abrangência territorial:** Município de Salvador e Região Metropolitana

**Resultados obtidos:** Articulação com a rede Socioassistencial, ampliação das competências e possibilidades da pessoa com Síndrome de Down, a partir do atendimento de reabilitação, empoderamento da família sobre o acesso e efetivação de direitos, maior números de inserção nos programas de reabilitação da Apae de Salvador.

## PROGRAMA PORTAS ABERTAS

**Descrição:** Trabalho social que consiste no acolhimento e orientação de pais e/ou responsáveis de crianças e adolescentes com deficiência intelectual e múltipla e dificuldades de aprendizagem, que buscam à Instituição para atendimento especializado dos filhos, oportunizando-lhes o acesso aos serviços oferecidos bem como o conhecimento de outros serviços, políticas e benefícios, que propiciem a ampliação dos direitos.

**Objetivo:** Contribuir para o processo de inclusão social da pessoa com deficiência intelectual com a parceria e participação dos seus familiares.

**Metodologia:** A dinâmica do trabalho compreende três etapas: Triagem, com entrevista preliminar com a assistente social com a finalidade de realizar a escuta, anamnese, orientação, levantamento socioeconômico, encaminhamentos diversos (internos e/ou externos). Avaliação diagnóstica que consiste em um estudo aprofundado da pessoa com deficiência e sua dinâmica familiar, realizado pela equipe multiprofissional. Articulação em rede: CRAS, CREAS, Conselhos tutelares, unidades de saúde municipais e estaduais, escolas particulares e públicas, secretarias e órgãos de governo, organizações da sociedade civil, entre outros.

**Público alvo:** Famílias de pessoas com deficiência e outras pessoas que buscam por demandas sociais diversas.

**Forma de acesso:** Demanda espontânea

**Números de atendidos:** 563 usuários

**Dia/Horário/Periodicidade:** Terça-feira das 7:30h às 11:30h durante todo o ano.

**Articulação em rede:** Interlocução com CRAS e CREAS com encaminhamentos e fichas de contrareferência e outras políticas públicas, como: Conselhos, Postos de Saúde, CAPS, ONGs, etc.

**Recursos humanos:** 2 assistente administrativo, 1 assistente social, 1 psicopedagoga

**Abrangência territorial:** Município de Salvador e Região Metropolitana

**Resultados obtidos:** As ações possibilitaram a família acesso aos serviços de benefícios e outros direitos assistenciais, viabilizou o ingresso de crianças e adolescente com dificuldade de aprendizagem, nos programas educacionais. Foram realizadas escutas qualificadas e encaminhamento as demandas apresentadas.

## PROGRAMA FAZER E ACONTECER

**Descrição:** São encontros regulares com familiares e/ou responsáveis das crianças e adolescentes que frequentam o Centro Educacional Especializado, cujo propósito é buscar o



crescimento individual e grupal, por meio de uma prática interativa e prazerosa, onde todos tenham oportunidade de participar e se expressar livremente.

**Objetivo:** Trabalhar com a família toda sua dinâmica relacional e cotidiana com vistas a favorecer o protagonismo social e fortalecimento dos seus vínculos familiares e comunitários.

**Metodologia:** Realizadas por meio de dinâmicas de grupo, rodas de conversa, palestras, oficinas temáticas, sessões de cinema e eventos festivos, dentre outras, a partir das demandas observadas e propostas no grupo. Os encontros contaram com a participação de familiares e cuidadores de pessoas com deficiência intelectual, em palestras sobre os temas diversos como: direitos das pessoas com deficiência, empregabilidade, sexualidade, autocuidado, relacionamento familiar, benefícios Socioassistenciais, direitos humanos e cidadania.

**Público alvo:** Mães ou responsáveis por crianças e adolescentes com deficiência intelectual.

**Forma de acesso:** Famílias dos usuários assistidos na Instituição dos diversos programas.

**Números de atendidos:** 290 famílias

**Dia/Horário/Periodicidade:** Segunda a quinta-feira das 7:30h às 11:30h e de 13h às 16:50h durante todo o ano.

**Articulação em rede:** Interlocução com CRAS e CREAS com encaminhamentos e fichas de contrareferência e outras políticas públicas, como: Conselhos, Postos de Saúde, CAPS, ONGs, etc.

**Recursos humanos:** 2 assistente social, 4 estagiários de serviço social, 1 auxiliar administrativo.

**Abrangência territorial:** Município de Salvador e Região Metropolitana

**Resultados obtidos:** Capacitação das famílias e/ou responsáveis, desenvolvimento da maturidade social nas famílias dos educandos, fortalecimento dos vínculos. Observou-se também que as ações favoreceram o pleno exercício da cidadania e da população usuária.

## PROJETO CRIARTE

**Descrição:** São oficinas de capacitação profissional de curta duração, nas áreas de culinária e artesanato, promovidos em parceria com o Serviço Nacional de Aprendizagem Comercial – (SENAC) e o Núcleo de Voluntariado da Apae de Salvador.

**Objetivo:** Proporcionar às famílias oportunidade de desenvolver novas habilidades, melhorando o seu potencial produtivo com vistas a ampliar as possibilidades de geração de renda.

**Metodologia:** Com oficinas de curta duração promovemos aprendizagem laborativa para geração de renda com estímulo ao desenvolvimento do potencial de trabalho das famílias.

Dentre eles: cursos de artesanato, culinária, crochê, customização, pizzas e arte-terapia.

Parceiros: Serviço Nacional de Aprendizagem (SENAC), Grupo de Voluntários da Apae de Salvador e disseminação pelas mães que fazem cursos externos e trazem a tecnologia.



**Público alvo:** Mães ou responsáveis.

**Forma de acesso:** Famílias dos usuários assistidas na Instituição nos diversos programas.

**Números de atendidos:** 607 famílias dos usuários.

**Dia/Horário/Periodicidade:** Segunda a quinta-feira das 7:30h às 11:30h e de 13h às 16:50h durante todo o ano.

**Articulação em rede:** Interlocução com CRAS e CREAS com encaminhamentos e fichas de contrareferência e outras políticas públicas, como: Conselhos, Postos de Saúde, CAPS, ONGs, etc.

**Recursos humanos:** 2 assistentes sociais, 2 estagiários de serviço social, 1 auxiliar administrativa

**Abrangência territorial:** Município de Salvador e Região Metropolitana

**Resultados obtidos:** As atividades desenvolvidas contribuíram para o aumento da renda familiar por meio das vendas com a capacitação das oficinas realizadas.

### PROJETO SABER É VIVER

**Descrição:** O projeto consiste em palestras e oficinas socioeducativas variadas com temas na área de educação, saúde, cidadania, cultura e lazer dentre outros escolhidos a partir do levantamento de interesses e da percepção das necessidades do grupo de mães e/ou responsáveis dos educandos no Centro Educacional Especializado realizadas mensalmente.

**Objetivo:** Oportunizar discussões que agreguem informações e conhecimentos sobre variados temas a fim de contribuir para o processo de empoderamento das famílias.

**Metodologia:** Discussões, palestras, festas comemorativas, cartilhas, vídeos, filmes e outros.

**Público alvo:** Famílias dos usuários.

**Forma de acesso:** Famílias dos usuários assistidas na Instituição nos diversos programas.

**Números de atendidos:** 130 famílias dos usuários.

**Dia/Horário/Periodicidade:** Segunda a quinta-feira das 7:30h às 11:30h e de 13h às 16:50h durante todo o ano.

**Articulação em rede:** Interlocução com CRAS e CREAS com encaminhamentos e fichas de contrareferência e outras políticas públicas, como: Conselhos, Postos de Saúde, CAPS, ONGs, etc.

**Recursos humanos:** 2 assistentes sociais, 2 estagiários de serviço social, 1 auxiliar administrativa

**Abrangência territorial:** Município de Salvador e Região Metropolitana

**Resultados Obtidos:** As ações possibilitaram uma melhor contribuição acerca da importância da participação de cada indivíduo na sociedade, contribuiu para superação das dificuldades das famílias em lidar com a deficiência intelectual e múltipla.

### PROJETO APRENDER A SER E A CONVIVER

**Descrição:** dinâmicas de grupo, utilizadas junto as mães e ou responsáveis dos educandos do Centro Educacional Especializado, enquanto instrumento e ferramentas no processo de desenvolvimento do indivíduo e das suas relações.

**Objetivo:** Possibilitar a criação e recreação do conhecimento potencializando capacidades de convivência e reflexão.

**Metodologia:** A metodologia usada é socioeducativa com vídeos, filmes, dinâmicas, jogos, música entre outros.

**Público alvo:** Famílias dos usuários

**Forma de acesso:** Famílias dos usuários assistidas na Instituição nos diversos programas.

**Números de atendidos:** 130 famílias dos usuários.

**Dia/Horário/Periodicidade:** Segunda a quinta-feira das 7:30h às 11:30h e de 13h às 16:50h durante todo o ano.

**Articulação em rede:** Interlocução com CRAS e CREAS com encaminhamentos e fichas de contrareferência e outras políticas públicas, como: Conselhos, Postos de Saúde, CAPS, ONGs, etc.

**Recursos humanos:** 2 assistente social, 2 estagiários de serviço social, 1 auxiliar administrativo

**Abrangência territorial:** Município de Salvador e Região Metropolitana

**Resultados Obtidos:** Observou-se mobilização dos pais e/ou responsável no acesso à rede Socioassistencial de apoio com certa autonomia. Ampliação do conhecimento de políticas públicas, assim como o desenvolvimento de sentimento de pertencimento e identidade no grupo.

### PROJETO CINE FAMILIAR

**Descrição:** Seções de Cinema com exibições de filmes, com temas variados escolhidos, a partir da observação das necessidades e interesses dos educandos.

**Objetivo:** Promover momento de lazer e reflexão a partir dos filmes exibidos contribuindo para ampliação do conhecimento sociocultural, bem como despertar o senso crítico.

**Metodologia:** As exibições de filmes são realizadas no espaço interno da Apae Salvador assim como o deslocamento das famílias para os cinemas do Município de Salvador.

**Público alvo:** Famílias dos usuários



**Forma de acesso:** Famílias dos usuários assistidas na Instituição nos diversos programas.

**Números de atendidos:** 130 famílias dos usuários.

**Dia/Horário/Periodicidade:** As sessões são realizadas 2 vezes no mês, de acordo com a disponibilidade do grupo para as ações externas.

**Articulação em rede:** Interlocução com CRAS e CREAS com encaminhamentos e fichas de contrareferência e outras políticas públicas, como: Conselhos, Postos de Saúde, CAPS, ONGs.

**Recursos humanos:** 2 assistentes sociais, 2 estagiários de serviço social, 1 auxiliar administrativa

**Abrangência territorial:** Município de Salvador e Região Metropolitana

**Resultados Obtidos:** Observou-se que as ações empreendidas nesse projeto tem gerado grande impacto no desenvolvimento do senso crítico das famílias. Observou-se também a união do grupo e o compartilhar das necessidades de cada um.

## **Ações de Assistência Social em Saúde – Habilitação e Reabilitação da Pessoa com Deficiência**

Na área da saúde a Apae de Salvador tem como “carro chefe” os programas de triagens populacionais com tecnologia de sangue seco em papel de filtro, realizando o Programa de Triagem Neonatal em todos os 417 municípios do Estado da Bahia e atuando no Programa de Triagem Pré-Natal dentro da estratégia da Rede Cegonha do Governo Federal.

Promove ainda o atendimento médico ambulatorial e em medicina laboratorial. E também, a partir do nosso banco de dados, gerado pelo material coletado em cerca de 20 anos de práticas de triagem, e de uma equipe qualificada e comprometida, mantivemos a evolução do Núcleo de Projetos e Pesquisas Científicas, no propósito de desenvolver pesquisas e apresentar trabalhos científicos em eventos diversos, contribuindo para construir as bases de novas políticas de saúde e para a formação técnico-científica. A seguir apresentamos detalhamento das ações realizadas.

31

### **ATIVIDADES DE TRIAGEM POPULACIONAL ATRAVÉS DE TÉCNICA DE SANGUE SECO EM PAPEL DE FILTRO: TRIAGEM NEONATAL E TRIAGEM PRÉ-NATAL PELO SISTEMA ÚNICO DE SAÚDE – SUS**

A principal atividade se refere ao Programa Nacional de Triagem Neonatal (PNTN) também conhecido como “Teste do Pezinho”. A Apae de Salvador, com o seu Centro de Diagnóstico e Pesquisa, é a instituição credenciada pelo Ministério da Saúde no Estado da Bahia como Serviço de Referência em Triagem Neonatal, já tendo concretizado a adesão de todos os 417 municípios da Bahia. Em 2018 o Serviço da Apae de Salvador, realizou a triagem neonatal em mais de 85% dos recém-nascidos vivos do Estado, por meio do recebimento de coletas do teste do pezinho, efetuadas nos mais de 4.000 postos de coleta em todo o Estado.

Os beneficiários do SUS com exames de triagem alterados para uma das doenças triadas pelo Teste do Pezinho são localizados pelo Serviço Social por meio do sistema de Busca Ativa da Apae de Salvador. Estes pacientes fazem exames complementares para diagnóstico e são acompanhados e tratados por equipe multidisciplinar do SRTN composta por assistentes sociais, nutricionistas, médicos de diversas especialidades, odontólogos, psicólogos, biólogos e por toda equipe de apoio técnico e administrativo.



No campo das triagens populacionais a Apae de Salvador desenvolveu a Triagem Pré-Natal em Papel Filtro que tem como objetivo a prevenção de doenças infecciosas transmissíveis ao feto, particularmente HIV e Sífilis. A Instituição é credenciada pela Secretaria de Saúde do Estado da Bahia (SESAB) como serviço responsável pela Triagem Pré-Natal das gestantes das Macrorregiões Leste e Nordeste, ao todo são 81 municípios. Neste programa a Apae realiza o exame de triagem, realiza a Busca dos casos suspeitos e monitora a realização dos exames confirmatórios. Os casos confirmados são acompanhados nos municípios. Em 2018 foi realizada a triagem pré-natal de **46.964 gestantes**.

A Apae de Salvador realizou a Capacitação em Triagem Neonatal de **1.920 profissionais** de saúde (técnicos e gestores) de **136 municípios** que atuam com a Triagem Neonatal com o objetivo de fortalecer a rede no âmbito do SUS no Estado da Bahia.

A Instituição possui certificação pela Norma ISO 9001/2008; CDC de Atlanta; Sociedade Brasileira de Patologia Clínica e Medicina Laboratorial/Brasil e da Fundación Bioquímica Argentina.

### BUSCA ATIVA/TRIAGEM NEONATAL

**Descrição:** Setor intermediário entre o laboratório especializado e o Serviço de Referência em Triagem Neonatal (Ambulatório). Atividade supervisionada por assistente social com o objetivo de localizar os recém-nascidos com resultado alterado.

**Objetivo:** Identificar e trazer o recém-nascido em tempo hábil para a confirmação diagnóstica, introdução do tratamento dos casos confirmados, possibilitando a prevenção das possíveis complicações.

**Metodologia:** Ligações telefônicas para as secretarias municipais de saúde dos 417 municípios, maternidades e hospitais, bem como o envio de e-mails e WhatsApp, para localização rápida dos pacientes com resultado alterado no Teste do Pezinho; mobilização e fortalecimento de redes sociais de apoio; busca ativa; informação, comunicação e defesa de direitos; elaboração de relatórios; orientação e encaminhamento para tratamento de pacientes triados no Teste do Pezinho; conhecimento do território; comunicação e defesa de direitos.

**Público alvo:** Pacientes com resultado do Teste do Pezinho alterado.

**Forma de acesso:** Pacientes encaminhados pelas prefeituras e a rede socioassistencial.

**Dia/Horário/Periodicidade:** Segunda a sexta-feira das 7h às 17h.

**Articulação em rede:** Diálogo constante com as Secretarias Municipais de Saúde, Secretaria Estadual de Saúde, maternidades, hospitais, unidades de atenção básica (Postos de Saúde), Instituições de ensino e pesquisa.





**Recursos humanos:** 1 assistente social e 7 auxiliares administrativos

**Abrangência territorial:** Estado da Bahia

**Resultados obtidos:** Em 2018 foi realizada a busca ativa de **4.683 recém-nascidos** para confirmação diagnóstica, conforme dados abaixo.

- Aminoacidopatias: 225
- Deficiência de Biotinidase: 1.814
- Fibrose Cística: 1.140
- Hemoglobinopatias: 898
- Hiperplasia Adrenal Congênita: 140
- Hipotireoidismo Congênito: 331
- Deficiência de G6PD/Galactosemia: 135

### SERVIÇO DE REFERÊNCIA EM TRIAGEM NEONATAL - SRTN (AMBULATÓRIO)

**Descrição:** Atendimento e acompanhamento, pelo SUS e filantropia, dos pacientes com resultado alterado na triagem neonatal. Este atendimento inclui coleta de exames confirmatórios e de avaliação regular, e atendimento ambulatorial interdisciplinar e busca ambulatorial.

**Objetivo:** Realizar o atendimento dos pacientes e 1º vez oriundos da triagem neonatal e o acompanhamento multidisciplinar dos casos confirmados. Este atendimento visa prevenção de agravos das doenças triadas.

**Metodologia:** Escuta; acolhimento; entrevista para avaliação socioeconômica (por meio de anamnese social); encaminhamento para recursos e programas do município; promoção ao acesso à documentação pessoal; comunicação e defesa de direitos; mobilização para a cidadania; desenvolvimento do convívio familiar; mediação entre paciente e equipe de atendimento; viabilidade de transporte do paciente, buscando apoio do município; desenvolvimento de projetos, que embasam estudos científicos e fomentam publicações, visando educação, qualidade de vida, bem-estar e empoderamento das famílias.

**Público alvo:** Recém-nascidos de todo o Estado da Bahia

**Forma de acesso:** Pacientes com alteração no Teste do Pezinho

**Resultados Obtidos:** Número de bebês triados: **175.820** - Número de pacientes assistidos: **2.340**

**Dia/Horário/Periodicidade:** Segunda a quinta-feira das 7h às 18h e sexta, das 7h às 16h. Sábado das 7h às 11h (apenas coleta).

**Articulação em rede:** Articulação com a rede de recursos Socioassistenciais ocorre para aquisição de fórmulas; metabólicas/alimentares especiais, com Ministério Público, Defensoria Pública, Secretaria de Saúde do Estado da Bahia e Municipais, Conselho Tutelar; CRAS;

Hemoba e ambulatórios especializados (Bahia e SRTN's de outros Estados); Labac, Cemed (equipamentos internos), bem como na perspectiva de defesa de direitos de segmentos específicos.

**Recursos humanos:** 1 pediatra, 1 geneticista, 1 enfermeiro, 1 cirurgiã dentista, 2 nutricionistas, 2 endocrinologistas, 3 hematologistas, 3 psicólogas, 2 assistentes sociais, 1 coordenação.

**Abrangência territorial:** Estado da Bahia

**Resultados obtidos:** Acesso ao direito garantido de todo recém-nascido. Tratamento em tempo hábil evitando possíveis sequelas. Melhoría na qualidade de vida do recém-nascido. Apoio aos familiares. Articulação com a rede de recursos socioassistenciais. Acompanhamento do recém-nascido/criança com a equipe multidisciplinar até alta nos serviços ofertados, a depender de sua patologia.

### **Quanto às doenças triadas e acompanhadas:**

**Fenilcetonúria (PKU):** erro inato do metabolismo do aminoácido fenilalanina, de origem genética, levando a deficiência intelectual, comportamento agitado ou padrão autista e convulsões. O tratamento precoce através de dieta especial, antes dos três meses de vida, previne as alterações e propicia desenvolvimento neuropsicomotor dentro dos padrões normais, devendo perdurar por toda a vida.

**Hipotireoidismo Congênito (HC):** distúrbio decorrente da deficiência de produção dos hormônios da tireóide. O recém-nascido com Hipotireoidismo Congênito geralmente não apresenta sintomas ao nascer, mas com o tempo a deficiência dos hormônios tireoidianos leva a atraso de desenvolvimento e retardo mental grave. O tratamento precoce e contínuo com reposição de hormônio tireoidiano, antes da quarta semana de vida, resulta em desenvolvimento normal da criança, devendo continuar por toda a vida.

**Doença Falciforme (DF) e outras Hemoglobinopatias:** a Anemia Falciforme é a doença genética autossômica recessiva mais comum do Brasil pela sua alta frequência entre afrodescendentes. Na Bahia, uma criança a cada 650 tem a doença. A causa da doença é uma mutação no gene da hemoglobina, originando uma hemoglobina anormal, denominada hemoglobina S (HbS), diferente da hemoglobina normal, denominada A (HbA). O paciente afetado apresenta anemia hemolítica, crises vaso-oclusivas, crises de dor, infartos teciduais, insuficiência renal progressiva, acidente vascular cerebral e aumento da suscetibilidade a infecções. A triagem neonatal para as hemoglobinopatias é de grande importância, uma vez que o diagnóstico e tratamento precoces reduzem a morbimortalidade dos pacientes.

**Aminoacidopatias (AA):** grupo de doenças metabólicas relacionadas o metabolismo de aminoácidos que podem levar a deficiência intelectual ou agravos a saúde. Entre as doenças temos a Leucínose (doença do Xarope de Bordo), Tirosinemia, Homocistinúria.

**Fibrose Cística (FC):** também conhecida como Mucovicidose, é uma doença hereditária autossômica recessiva e afeta especialmente os pulmões e o pâncreas, num processo obstrutivo causado pelo aumento da viscosidade de muco. Quando nasce, a criança com Fibrose Cística não apresenta sinais ou sintomas da doença, os quais poderão aparecer em semanas, meses ou anos. Essas crianças evoluem com muitas complicações pulmonares e frequentes internações hospitalares e o seu tratamento consiste em acompanhamento médico regular, suporte dietético, utilização de enzimas pancreáticas, suplementação vitamínica (A, D, E, K) e fisioterapia respiratória. A importância da triagem neonatal é a redução da morbidade, porque apesar da doença não ser passível de cura, proporciona o acompanhamento dos pacientes e tratamento das patologias secundárias (pneumonias de repetição, por exemplo). O atendimento ocorre em parceria com o Centro de Referência de Fibrose Cística do Estado.

**Hiperplasia Adrenal Congênita (HAC):** A denominação Hiperplasia Adrenal Congênita (HAC) é uma doença endócrina e engloba um conjunto de síndromes transmitidas de forma autossômica recessiva, que se caracterizam por diferentes deficiências enzimáticas na síntese dos esteroides adrenais. As síndromes clínicas mais frequentes de HAC podem ser divididas em 3 formas: forma clássica perdedora de sal, forma clássica não perdedora de sal e forma não clássica. O tratamento e acompanhamento precoce proporcionam uma evolução favorável.

**Deficiência de Biotinidase (BIO):** é uma doença metabólica hereditária, com herança autossômica recessiva, na qual há um defeito no metabolismo da biotina. O diagnóstico precoce com o início do tratamento ainda nos primeiros meses de vida assegura ao bebê uma vida normal sem qualquer sintoma da doença. Nos pacientes com diagnóstico tardio observa-se frequentemente distúrbios visuais, auditivos, assim como atraso motor e de linguagem.

35

#### **Evolução da cobertura:**

2013	2014	2015	2016	2017	2018
83,4%	85,5%	86,4%	86,2%	87,2%	85,7%

Nota: Recém-nascidos que realizaram o exame pelo SUS (dados de laboratórios privados não estão disponíveis para consulta).

## CONSULTÓRIO ODONTOLÓGICO

Com recursos de verba de pesquisa, construímos no Serviço de Referência em Triagem Neonatal um consultório dentário e, desde final de 2014, iniciamos o atendimento de pacientes com Doença Falciforme neste consultório. Assim, o trabalho de prevenção e profilaxia bucal, que já existia há alguns anos, foi estendido a um tratamento cirúrgico-odontológico para estas crianças. Com este projeto visamos oferecer ações de saúde bucal, diminuindo infecções bucais e melhorando a qualidade de vida destas crianças.

**Números de atendidos:** 342 consultas e 266 pacientes com Anemia Falciforme com idade até 6 anos.

## COZINHA EXPERIMENTAL

**Descrição:** Espaço estruturado como uma cozinha doméstica convencional, que funciona como uma cozinha experimental, onde a partir de troca de experiências aprende-se e ensinam-se as famílias e aos pacientes, novas formas de preparo dos mesmos alimentos criando outras tantas possibilidades de receitas para substituir aqueles alimentos que os pacientes com Fenilcetonúria desejam comer, mas que não são liberados por conta do alto teor de fenilalanina na composição de seus ingredientes-base.

**Objetivo:** Melhorar e diversificar a dieta dos pacientes diagnosticados com Fenilcetonúria e outras Aminoacidopatias, ensinando as mães e cuidadoras diversidades na alimentação contribuindo, assim, para melhor adesão ao tratamento dietético.

**Metodologia:** Realização de controle de adesão ao tratamento; incentivo das famílias à participação nos trabalhos desenvolvidos; orientação e encaminhamentos; orientação sociofamiliar; fortalecimento de vínculos familiares; fortalecimento da função protetiva da família; desenvolvimento do convívio familiar; informação, comunicação e defesa de direitos.

**Público alvo:** Pacientes com Fenilcetonúria e seus familiares.

Forma de acesso: Pacientes com diagnóstico confirmado para fenilcetonúria, encaminhados pela nutricionista.

**Números de famílias atendidas:** 167

**Dia/Horário/Periodicidade:** Segunda-feira à quarta-feira das 7h às 12h.

Articulação em rede: Diálogo constante e articulação com os SRTN's de outros Estados e com empresas privadas que fornecem produtos apropriados, Associação de Pacientes com Fenilcetonúria.

**Recursos humanos:** 2 nutricionistas, 1 técnica de nutrição e os responsáveis pelos pacientes.

**Abrangência territorial:** Estado da Bahia

**Resultados obtidos:** A convivência com a cozinha experimental tem proporcionado vários avanços no tratamento das crianças assistidas pela Apae de Salvador, como: maior adesão ao

tratamento, maior vinculação da família com a equipe de profissionais, participação da família com receitas e produtos usados no dia a dia da família, elaboração de novas receitas, melhor controle metabólico dos pacientes, dentre outros.

As ações desenvolvidas com as famílias culminaram na publicação de um livro de receitas para pacientes com Fenilcetonúria e outras doenças raras; disponibilização de produtos especiais para as crianças e suas famílias e ampliação do atendimento.

### NÚCLEO DE PROJETOS E PESQUISAS CIENTÍFICAS

**Descrição:** O Núcleo de Pesquisa Científica da Apae de Salvador foi criado em 2006 com o objetivo de coordenar e apoiar as solicitações de parcerias e colaborações em projetos e pesquisas, atendendo às demandas da Instituição, bem como da comunidade científica.

Projetos de Pesquisa desenvolvidos em 2018:

#### **1. Práticas de saúde bucal, fatores psicossociais, nutricionais e gravidade da doença Falciforme associados à condição de saúde bucal em crianças acompanhadas no Serviço de Referência em Triagem Neonatal**

Financiamento: Fapesb/CNPq/M, edital PPSUS 020/2013

**Objetivos:** Avaliar os indicadores operacionais, a mortalidade e as práticas de saúde bucal, fatores psicossociais, nutricionais e gravidade da Doença Falciforme e suas associações com a condição bucal, em crianças de 0 a 6 anos com Doença Falciforme acompanhadas no Serviço de Referência em Triagem Neonatal (SRTN) do Estado da Bahia.

**Situação:** Concluído. Em fase de publicação do material científico produzido.

#### **2. "Implantação de uma rede de investigação das hiperfenilalaninemias nas regiões Norte e Nordeste do Brasil"**

Financiamento: CNPq/MS/SCTIE/DECIT Edital 35/2014 e Biomarin

**Objetivos:** (parte executada na Apae)

Determinar o perfil clínico e epidemiológico das HPA na população estudada;

Detectar mutações no gene da PAH em indivíduos com diagnóstico de HPA; 106 pacientes genotipados;

Testar a resposta bioquímica ao BH4 nos pacientes com mutações potencialmente responsivas a este fármaco; - 57 pacientes testados;

Comparar o nível de funcionamento intelectual e cognitivo de pacientes responsivos ao BH4 com grupo de pacientes com intervenção dietética apenas;

**Situação:** Concluído. Em fase de publicação do material científico produzido. 02 dissertações de mestrado e uma monografia de Iniciação Científica produzidas já defendidas.

### **3. Impacto do Controle Metabólico da Fenilcetonúria na Composição Corporal e Perfil Lipídico de Crianças e Adolescentes com Diagnóstico Neonatal de Fenilcetonúria.**

**Objetivos:** Avaliar o impacto da dieta para controle da fenilcetonúria na composição corporal e perfil lipídico em crianças e adolescentes fenilcetonúricos atendidos em um Serviço de Referência em Triagem Neonatal.

**Situação:** Projeto de Doutorado em Andamento.

### **4. Mortalidade de crianças pela doença falciforme diagnosticadas pela triagem neonatal: estudo de base populacional.**

**Objetivos:** Analisar os óbitos de crianças com DF triadas pela APAE no Estado da Bahia, no período de 2002 a 2016”.

**Situação:** Concluído. Monografia de Trabalho de Conclusão de Curso – Medicina – Escola Bahiana de Medicina e Saúde Pública.

### **5. Gravidade da Doença Falciforme como Fator de Risco para a Incidência da Cárie Dentária em Crianças Falcêmicas de 1 a 5 anos: Estudo de Coorte.**

**Objetivos:** Analisar a associação entre a gravidade da doença falciforme e a incidência da cárie em crianças pré-escolares, assistidas no Serviço de Referência em Triagem do Estado da Bahia”.

**Situação:** Projeto de Mestrado em Andamento

38

### **6. Triagem Neonatal para Fibrose Cística no Estado da Bahia, Brasil: avaliação dos primeiros 5 anos.**

Financiamento: Fapesb nº 003/2017 PPSUS.

**Objetivos:** Avaliar o desempenho do programa de triagem neonatal para Fibrose Cística do Estado da Bahia, bem como conhecer o perfil clínico-laboratorial das crianças triadas positivamente ou não e com ou sem diagnóstico confirmado de Fibrose Cística.

**Situação:** em andamento

### **7. Efeitos da Mudança em Protocolo Clínico de Prescrição de Ácido Fólico em Crianças com Doença Falciforme: Estudo de Coorte Prospectiva.**

**Objetivos:** Comparar os níveis séricos de ácido fólico, em crianças com Doença Falciforme, em acompanhamento ambulatorial, antes e após ajustes nas prescrições das doses profiláticas.

**Situação:** projeto de Mestrado. Em andamento.

## **8. Sistema de informação em Triagem Neonatal: Análise do uso da informação.**

**Financiamento:** Fapesb/PPSUS

**Objetivos:** Analisar as características epidemiológicas e operacionais do PNTN na Bahia desde a sua implantação em 2001 até 2018, construindo um Sistema de Informação (SI) de referência para consulta on-line dos indicadores analisados para suporte a gestão do SUS.

**Situação:** em andamento

A Apae de Salvador conta com um amplo Centro Médico de atenção à saúde, prestando serviços ambulatoriais nas áreas de reabilitação, apoio diagnóstico e consultas médicas com especialistas a toda a comunidade, adultos e crianças, por meio do SUS, convênios e particular. Todos os serviços de saúde oferecidos pela Apae de Salvador são certificados pela Norma ISO 9001.

**Na área de Reabilitação, o Centro Médico oferta os serviços de:**

**Reabilitação Infantil:** atendendo a crianças de 0 a 14 anos, com objetivo de melhorar a autonomia e qualidade de vida destes pacientes que tem atraso no desenvolvimento neuropsicomotor e outras patologias, a exemplo da Paralisia Cerebral que causa múltiplas deficiências. Os atendimentos são realizados por equipe multidisciplinar, e englobam as especialidades: estimulação precoce, fisioterapia, terapia ocupacional, fonoaudiologia, musicoterapia e psicologia.

**Fisioterapia Ortopédica Adulto:** visa tratar disfunções osteomioarticulares e tendíneas resultantes de traumas e fraturas e suas consequências imediatas e tardias, lesões por esforços repetitivos e patologias ortopédicas.

**Fisioterapia de Reabilitação Uroginecológica (Pélvica):** tratamento conservador das disfunções urogenitais e anorretais contribuindo para o bem estar físico e social de mulheres e homens que são acometidos por incontinência urinária, incontinência fecal, urgência miccional, intestino preso, flacidez perineal, disfunções sexuais, vaginismo, dores pélvicas, prolapso genitais (popularmente conhecidas como “bexiga baixa”), cirurgias pélvicas, prostatectomia radical, dentre outras.

40

**Em Apoio Diagnóstico são ofertados:**

**Eletroneuromiografia:** método de estudo neurofisiológico usado no diagnóstico e prognóstico das lesões do sistema nervoso periférico com o objetivo de prover informações sobre a fisiopatologia das lesões, avaliar o grau de comprometimento e o curso temporal da lesão.

**Eletroencefalograma (EEG):** é um exame que analisa a atividade elétrica cerebral espontânea, captada através da utilização de eletrodos colocados sobre o couro cabeludo. Como a atividade elétrica espontânea está presente desde o nascimento, o EEG pode ser útil em todas as idades, desde recém-nascidos até pacientes idosos. O objetivo desse exame é obter registro da atividade elétrica cerebral para o diagnóstico de eventuais anormalidades dessa atividade.



**Potencial Evocado (BERA):** tem o objetivo de examinar a integridade das vias auditivas, desde a orelha interna até o córtex cerebral. Com base neste exame, é possível determinar se existe ou não perda auditiva, e caso haja, se ela está relacionada com lesões na cóclea, no nervo auditivo ou no tronco encefálico.

**Audiometria:** tem como objetivo avaliar a capacidade do paciente para ouvir e interpretar sons. Através do exame detectam-se possíveis alterações auditivas que permitem orientar o paciente sobre as medidas preventivas ou tratamentos mais adequados para cada caso.

**Emissões Otoacústicas (Teste da Orelhinha):** trata-se da primeira avaliação auditiva que todo recém-nascido deve ser submetido, com o objetivo de detectar se existe algum problema de audição. Após a sua realização é possível iniciar o diagnóstico e o tratamento das alterações auditivas precocemente.

**Fibronasolaringoscopia:** tem o objetivo de analisar o estado do nariz, faringe e laringe, regiões conhecidas como vias aéreas altas, para que o médico otorrinolaringologista faça o diagnóstico de possíveis doenças como rinite, sinusite, faringite, desvio do septo, distúrbios de olfato e tumores.

**Densitometria Óssea:** método mais moderno, aprimorado e inócuo para se medir a densidade mineral óssea e, comparado com padrões para idade e sexo, diagnosticar e tratar a osteopenia e osteoporose e de outras possíveis doenças que possam atingir os ossos.

**Ultrassonografia Geral com ou sem Doppler:** exame de diagnóstico que serve para visualizar em tempo real, e de forma não incisiva, qualquer órgão ou tecido do corpo. O emprego do Doppler permite ao médico observar o fluxo sanguíneo dessa região.

41

#### **Ainda contamos com as seguintes especialidades para Consultas Médicas:**

Endocrinologia Infantil | Gastroenterologia Infantil | Neurologia Infantil | Nutricionista Infantil | Ortopedia Infantil | Pediatria | Otorrinolaringologia Infantil e Adulto | Neurologia – Adulto | Aplicação Botulínica (Bloqueio da Dor).

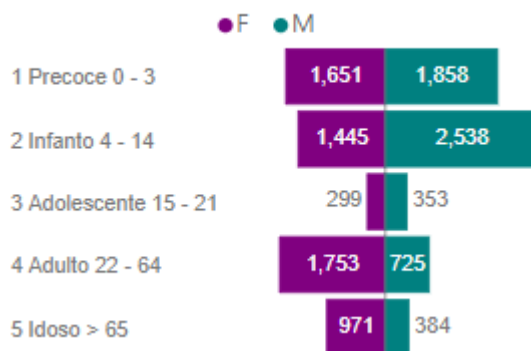
O Centro Médico da Apae Salvador é um referencial quanto à reabilitação de pessoas com Paralisia Cerebral e outras deficiências, e tem ampliado, a cada ano, a prestação de serviços à comunidade em geral, disponibilizando uma maior gama de especialidades e procedimentos. Oferecer atendimento de saúde à comunidade em geral no espírito da missão institucional contribuindo com recursos financeiros para a sustentabilidade das áreas educacional e profissionalizante de crianças, jovens e adultos com deficiência intelectual é o objetivo principal desta unidade.



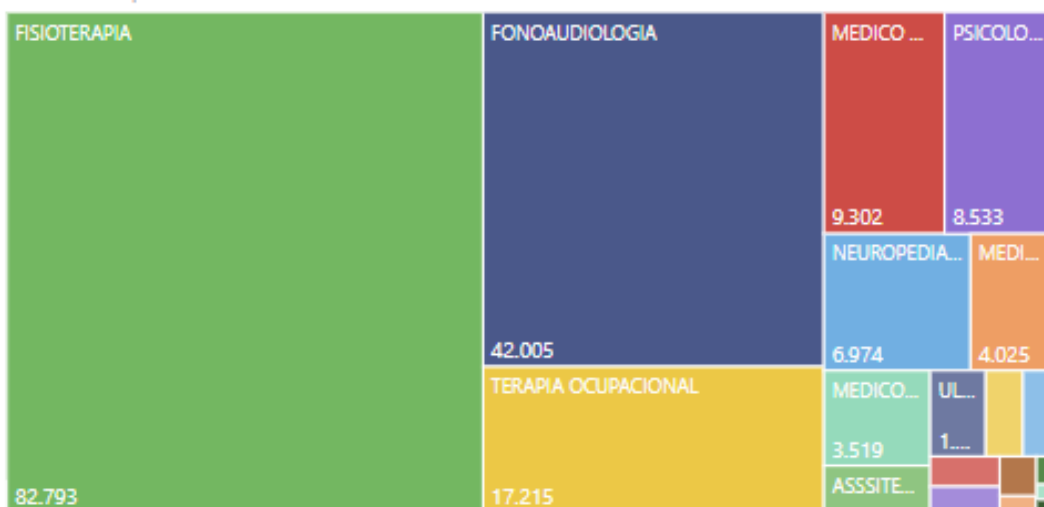
## Indicadores de atendimento 2018:

**20.334**    **157.864**    **237.606**    **7.650.250**  
 Pacientes    Atendimentos    Procedimentos    Valor (R\$)

Pacientes por Faixa Etária e Sexo



Atendimentos por ESPECIALIDADE



**Apresentação:** Com a experiência de 22 anos no mercado, o Laboratório de Análises Clínicas da Apae de Salvador é referência em medicina laboratorial no estado da Bahia, possui certificações de qualidade da Sociedade Brasileira de Análises Clínicas, Sociedade Brasileira de Patologia Clínica e Medicina Laboratorial, ISO 9001, CDC de Atlanta, tendo nas suas avaliações conceito de excelência.

**Agilidade e segurança:** Por mês são realizados mais de 12 mil atendimentos, e 130 mil exames, onde cerca de 90% são processados no próprio parque laboratorial da Apae, com isso os resultados podem ser liberados com maior agilidade. Interfaceamento nos diversos setores.

**Áreas de Atuação:** O Laboratório da Apae atende a um público diversificado, e conta com tecnologia moderna atuando nas áreas de genética, bioquímica, hormônios, imunologia, alergia, hematologia, parasitologia, uroanálise, microbiologia, genética, biologia molecular e saúde ocupacional.

## Relacionamento Imprensa

Visando estabelecer um contato amplo com o público e os veículos de comunicação a Apae Salvador esteve presente na mídia informando suas atividades, conscientizando e informando sobre os mais diversos temas.

### Inserção mídia espontânea

Mídia	Quantidade
Sites	432
Jornal A Tarde	49
Jornal Tribuna da Bahia	28
Jornal Correio	14
TV Record Bahia	10
TV TVE Bahia	10
TV Bahia	8
TV Aratu	5
TV Band Bahia	4
Jornal Massa!	4
Rádio Excelsior	3
Rádio Metrópole	3
TV Alba	3
Rádio Educadora FM	2
Rádio Câmera	1
<b>TOTAL</b>	<b>576</b>

44

Os valores avaliados correspondem as tabelas dos veículos impressos e eletrônicos para anúncios publicitários. Estima-se que, diante da quantidade de inserções nos jornais, sites e veículos audiovisuais se fosse revertido em anúncios em cada veículo, de acordo com tais tabelas, esse valor seria de **R\$2.560.132,38 (Dois milhões, quinhentos e sessenta mil, cento e trinta e dois reais e trinta e oito centavos).**

## Jovem artista plástico com deficiência intelectual expõe obras na Secretaria de Justiça

dez 1, 2018 | Educação



### TRIBUNA HOMENAGEADA

## APAE celebra 50 anos com entrega de troféus

#### DA REDAÇÃO

Com parte das celebrações pelos 50 anos da instituição, a Associação de Pais e Amigos dos Excepcionais (APAE Salvador) realizou, na última quarta-feira, uma premiação a qual foram homenageadas pessoas e empresas que contribuíram com a trajetória de dedicação e superação da Associação, ao longo destas cinco décadas de existência. O evento, "Troféu Construtores da Cidadania", aconteceu no Cerimonial Rainha Leonor (Pupileira), bairro de Nazaré.

A premiação foi marcada por um coquetel para convidados e, entre as categorias de homenageados estiveram Engajamento Social, Defesa de Direitos, Comunicação Cidadã, Relações Institucionais, Amigos da APAE, Atenção à Saúde e Legado Social. Entre as instituições homenageadas esteve a **Tribuna da Bahia**, representada pelo



Gerente de Circulação da empresa, Mário Saback, a quem foi entregue o troféu.

"Ao celebrarmos 50 anos não poderíamos

deixar de homenagear aqueles que nos ajudam a construir a cidadania, um exercício diário, como um profissão de fé. A cidadania da pessoa com

deficiência é uma conquista que é reafirmada todos os dias, devemos estar atentos e vigilantes para que nenhuma violação seja cometida", afirmou a presidente da APAE, Juliana Badaró. Com mais de 420 colaboradores diretos e cerca de 50 profissionais contratados como pessoa jurídica, a Associação atende mil pessoas de todo o estado diariamente.

A Associação de Pais e Amigos dos Excepcionais Salvador é uma Organização da Sociedade Civil, sem fins lucrativos, com atuação mista (assistência social, educação e saúde), que tem como principal finalidade promover a melhoria da qualidade de vida das pessoas com deficiência intelectual, em seus diversos ciclos de vida, englobando crianças, adolescentes, adultos e idosos, buscando assegurar aos mesmos o pleno exercício da cidadania por meio da educação, formação profissional, reabilitação/habilitação e a inclusão social.

## EVENTOS COMEMORATIVOS 50 ANOS APAE DE SALVADOR

Ao celebrar seu cinquentenário a Apae de Salvador promoveu diversas ações para fortalecer a sua rede de relacionamento e celebrar os importantes resultados obtidos ao longo deste tempos de atividade para promoção e inclusão da PCDIM.



46





## EVENTOS INSTITUCIONAIS APAE DE SALVADOR

Os eventos institucionais têm a finalidade de promover interação entre a Apae de Salvador e seus diversos públicos.



47







**bazar  
solidário  
mmartan**

**HOJE AINDA TEM**

**06 a 08 de dezembro**  
**HORÁRIO:** das 10h às 19h e  
 Sábado das 10h às 15h  
**LOCAL:** Quadra da Apae  
 R. Rio Grande do Sul, 545 - Pituba

48

Esperamos você!

Você é o nosso convidado para um café da manhã e bate-papo sobre **'O desafio da genética clínica na era da genômica'** com a médica geneticista da Apae Salvador, Dra. Helena Pimentel.

Dia: 21/11/2018  
 Hora: 8h às 11h  
 Local: Auditório Ilka Carvalho na Sede da Instituição (R. Rio Grande do Sul, 545 - Pituba)

**Confirmação de presença:**  
 comunicacao@apaesalvador.org.br

**SEMANA NACIONAL DA PESSOA COM DEFICIÊNCIA INTELECTUAL E MÚLTIPLA 2018**  
 21 A 28 DE AGOSTO

Tema: Família e pessoa com deficiência, protagonistas na implementação das políticas públicas.

Roda de conversa sobre  
**Amamentação**

Ministrante: **Leila Bonfim**  
 Fonoaudióloga e Consultora de Amamentação

Público-alvo:  
 gestantes, lactantes e pais

**27/8** | Auditório Ilka Santos de Carvalho  
**16h** | Apae Salvador - Rua Rio Grande do Sul, 545 - Pituba  
 71 3270.8307



Quem planta  
segurança,  
colhe qualidade.



**11ª SIPAT**  
Apae Salvador 2018  
19, 21 e 23 de novembro



**Bazar**  
DO BEM  
com  
Arlindo Grund

**A FORMA MAIS  
ESTILOSA DE  
FAZER O BEM.**

26/10 das 14h às 19h  
27/10 das 10h às 17h

**Área Vip da Arena Fonte Nova**  
Entrada e Estacionamento Gratuitos





TROFÉU  
**Construtores**  
DE CIDADANIA



ACREDITANDO NA  
TRANSFORMAÇÃO

**A APAE Salvador**  
tem a honra de convidá-lo(a) para  
a solenidade do aniversário de  
50 anos da Instituição, com a entrega  
do Troféu Construtores de Cidadania.

Data: 07/11/2018, às 20h, no Cerimonial Rainha Leonor  
(Av. Joana Angélica, 79 - Nazaré).  
Confirmação de presença: 71 3270-8307/8387  
[comunicacao@apaesalvador.org.br](mailto:comunicacao@apaesalvador.org.br)







*Mulherada,  
não perca!*

Bate-papo com Camila Marinho  
Sobre a mulher e os seus diversos  
papéis na sociedade.

Quando? Sexta-feira, 16/03  
Horário? 9h às 10h  
Local? Auditório Ilka Carvalho

Apresentadora  
BA TV - Rede Bahia

Não perca!

**Cine Pipoca  
ESPECIAL Dia Das  
Mães!**

Filme: Fala sério, Mãe!  
Sinopse: O filme acompanha a história de Ângela Cristina (Ingrid Guimarães), mãe da adolescente Maria de Lourdes (Larissa Manoela), que está passando pelas provas e delícias de guiar sua filha durante uma das fases mais complicadas da vida. Ela vive uma montanha russa de emoções, medos, frustrações e tem um caminhão de queixas pra descarregar. Por outro lado, a filha também tem suas insatisfações. Embora teimosa, sofre com cuidados excessivos e com o jeito conservador da mãe. "Fala sério, Mãe!" acompanha a história de amor que começa as turras e termina na mais plena amizade e parceria.  
Data: 16/05 às 15h  
Local: Auditório Ilka Carvalho

## PRÊMIOS

**Prêmio ao Valor Social** na Comunidade do Brasil, pelo **Prêmio Especial do Empregado**



**Prêmio o Bem Inspira – TV Bahia**



## CAMPANHAS

As campanhas da Apae tem como o foco divulgar o trabalho promovido pela instituição apresentando a dimensão e o impacto do trabalho realizado, bem como com a finalidade de captar recursos.

**H** há 50 anos, a gente já acreditava que todo mundo pode ser aceito do jeito que é.  
E hoje temos uma sociedade **MAIS INCLUSIVA** e com **MENOS PRECONCEITOS**.  
Há 50 anos, a gente já acreditava que era **POSSÍVEL INSPIRAR** pessoas a acreditarem **NELAS MESMAS**.  
E hoje temos **400 ALUNOS** em cursos profissionalizantes, já com **750 INSERIDOS NO MERCADO DE TRABALHO**.  
Há 50 anos, a gente já acreditava que poderia fazer **CIDADÃOS, PROFISSIONAIS E EMPRESAS** a acreditarem junto com a gente.  
E hoje temos mais **140 VOLUNTÁRIOS, 400 PROFISSIONAIS** e **MAIS DE 50 EMPRESAS** parceiras transformando realidades juntos com a gente.  
Há 50 anos, a gente já acreditava que **CUIDAR DAS PESSOAS** é mudar o futuro.  
E hoje temos Centro de Diagnóstico, com mais de **3 MILHÕES** de testes do pezinho realizados e o **CENTRO MÉDICO** com capacidade para atender **2700 PESSOAS** por mês.  
Há 50 anos, a gente **ACREDITA**.  
Há 50 anos, a gente **TRANSFORMA**.

**APAE** Salvador - BA  
50 ANOS  
ACREDITANDO NA TRANSFORMAÇÃO

52

**Apae Salvador**  
É ASSISTÊNCIA SOCIAL, É EDUCAÇÃO,  
É PROFISSIONALIZAÇÃO.

**Nova Lapa**  
**APAE** Salvador - BA  
50 ANOS  
ACREDITANDO NA TRANSFORMAÇÃO

[f @ apaesalvador.org.br](https://www.apaesalvador.org.br)

**APAE** Salvador - BA  
50 ANOS





**NÃO SE ESQUEÇA:**  
tão importante quanto fazer o Teste do Pezinho é buscar o resultado.

SUS   **APAE**  
Salvador - BA

RESPONSÁVEL TÉCNICO DE SAÚDE  
DRA. HELENA PIMENTEL - CRM 8930

## Veja como ficou fácil ajudar a Apae:

**A doação de nota fiscal mudou. Confira o passo a passo:**

- 1 Clique aqui e acesse o site [www.nbp.sefaz.ba.gov.br](http://www.nbp.sefaz.ba.gov.br)
- 2 Preencha o cadastro
- 3 Indique a Apae Salvador como instituição favorita na área social
- 4 Agora, toda vez que fizer uma compra, solicite o cpf na nota fiscal e a doação é automática.
- 5 A gente agradece!





Promover a inclusão de pessoas com Deficiência Intelectual, do nascer ao envelhecer. Esta é a nossa missão e pode ser a sua também.

11/12 - Dia Nacional das APAES



Você pode fazer sua doação em depósito no **Banco do Brasil** (Ag. 3448-7/CC 15105-x) ou **Bradesco** (Ag. 3673/CC 880-0) CNPJ: 15.233.505/0001-73.

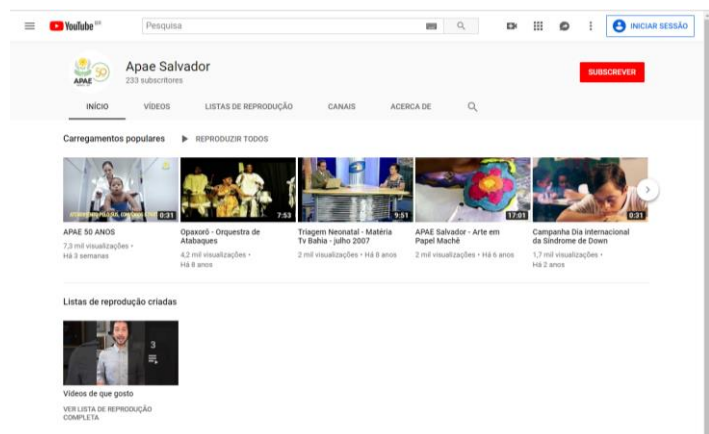
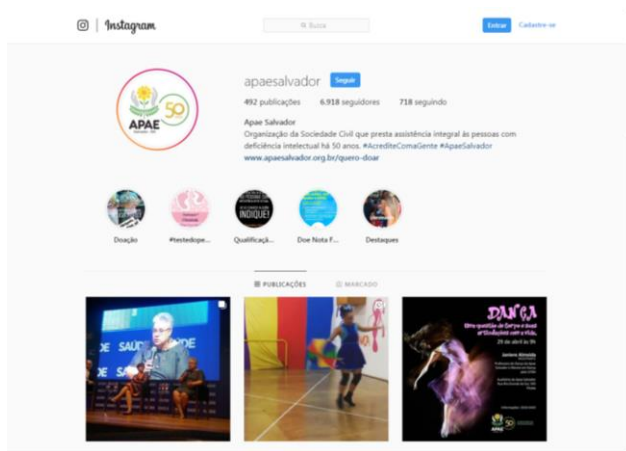
Pode ser feita ainda doação direta na conta de energia, por meio de autorização via central de doações: 0800 722 2723. Ou pelo site [www.apaesalvador.org.br](http://www.apaesalvador.org.br)





## REDES SOCIAIS

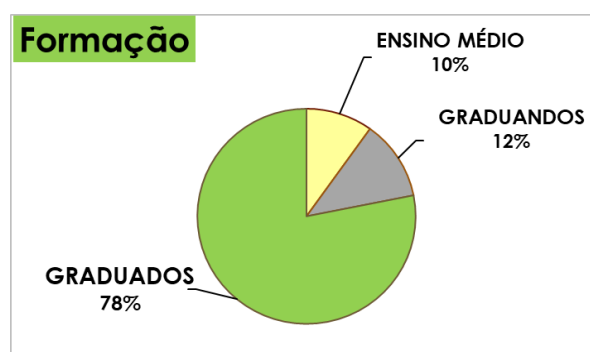
As redes sociais são canais de disseminação das informações institucionais, além de ser um importante espaço de debate.



55



Em 2018, a instituição contou com cerca de **150** voluntários com formação ou em formação de graduação e pós-graduação, nas mais diversas áreas como: assistentes sociais, psicólogos, enfermeiros, fisioterapeutas, médicos, engenheiros, biomédicos, biólogos, publicitários, jornalistas, musicoterapeutas, psicopedagogos dentre outros, e pessoas que tenham habilidades específicas que possam agregar e contemplar as necessidades da APAE. A adesão de novos voluntários acontece a partir de demanda espontânea, através do site, presencialmente ou solicitação de um gestor de determinada área que identifique a necessidade de um perfil específico.



O Programa de Voluntariado é desenvolvido a partir da capacitação dos voluntários. Após uma entrevista prévia, todos passam por treinamento de dois dias, onde é apresentada a instituição em sua dimensão de atendimento, e o que o Voluntariado pode colaborar com as áreas de atuação institucionais, em seguida é feita a assinatura de termo de adesão para que estejam aptos para atuar nas ações voluntárias e depois visita técnica às instalações. E ao final o voluntário recebe seu crachá de identificação e é encaminhado para umas das *duas sedes Pituba e São Joaquim*, para as ações. No ano de 2018 foram realizados **09** treinamentos de capacitação, com entrada aproximadamente de *15 novos voluntários mês*, e um *TURN OUVÉR de 05 voluntários ao mês*, e o *absenteísmo de 10% mês*.

56

### **Benefícios gerados com as ações/projetos**

Principais benefícios gerados com as ações e projetos desenvolvidos pelo Voluntariado:

**150** voluntários.

**R\$ 6.331,00** arrecadados em 05 Bazaes Sociais.

**10** participações em Eventos Externos.

**02** eventos externos de divulgação do Voluntariado.

**07** cursos promovidos pelo Voluntariado (Renê Mey, Auriculoterapia, Contação de Histórias).

**84** participantes/treinando nos cursos.

**02** parcerias fechadas para doações empresas privadas.

**1.252** atendimentos pela CUIDADOTECA.

**233** brinquedos para distribuição no Natal da Triagem Neonatal

**900** livros arrecadados.

**104** Novos voluntários, **240** entrevistas realizadas.

**36** Crianças contempladas com doações de roupas infantis do Projeto Pais Apoio e Escola/CEDUC.

**71** Colaboradores e Voluntários contemplados no Varal Solidário, com 852 peças de roupas, sapatos e utilitários doados em um só dia.



57

